



## **Medium Term Notes Program om 3 miljarder kronor**

**Tillägg av den 13 maj 2013 till Trelleborg Treasury AB:s (publ) grundprospekt avseende Medium Term Note Program om 3 miljarder svenska kronor eller motsvärdet därav i euro med borgen utfärdad av Trelleborg AB (publ) med diarienummer 12-13169, vilket godkänts och registrerats av Finansinspektionen den 19 december 2012 ("Grundprospektet")**

Detta tillägg har godkänts och registrerats av Finansinspektionen den 13 maj 2013 i enlighet med 2 kapitlet 34 § lag (1991:980) om handel med finansiella instrument, samt offentliggjorts på Trelleborg AB:s (publ) hemsida den 14 maj 2013. Detta tillägg skall läsas tillsammans med och utgör en del av Grundprospektet samt andra vid var tid publicerade tillägg till Grundprospektet.

Detta tillägg upprättas med anledning av att Trelleborg AB (publ), borgensman under MTN-programmet, har offentliggjort sin kvartalsrapport för perioden januari-mars 2013. En kopia av kvartalsrapporten återfinns på följande sidor.

Rätt att återkalla anmälan, samtycke till köp eller liknande med anledning av publiceringen av detta tillägg ska utnyttjas senast två (2) dagar från publiceringen. Sista dag för återkallelse är därmed den 16 maj 2013.

# Ett starkt kvartal trots svagare marknad

## Kvarvarande verksamheter

- Nettoomsättningen under första kvartalet 2013 minskade med 6 procent till 5 394 MSEK (5 723). Den organiska försäljningen minskade med 5 procent.
- Rörelseresultatet i kvartalet, exklusive jämförelsestörande poster och exklusive intressebolagsandel i TrelleborgVibracoustic, minskade med 4 procent till 639 MSEK (666), vilket motsvarar en rörelsemarginal om 11,8 procent (11,6).
- Jämförelsestörande poster uppgick till -37 MSEK (-19).
- Det operativa kassaflödet i kvartalet uppgick till 1 MSEK (-68).
- Rörelseresultatet i kvartalet för intressebolaget TrelleborgVibracoustic, exklusive jämförelsestörande poster, uppgick till 238 MSEK (proforma 244 MSEK), motsvarande en rörelsemarginal på 6,6 procent (proforma 6,6).
- Trelleborgs intressebolagsandel i TrelleborgVibracoustic uppgick i kvartalet till 110 MSEK före skatt (-). Denna andel har belastats med -11 MSEK i jämförelsestörande kostnader.

Kvarvarande verksamheter exkl. jämförelsestörande poster, MSEK	Kv1 2013	Kv1 2012	R12 2013	12M 2012
Nettoomsättning	5 394	5 723	20 933	21 262
Rörelseresultat exkl. intressebolagsandel i TrelleborgVibracoustic	639	666	2 315	2 342
Rörelsemarginal, %	11,8	11,6	11,0	11,0
Rörelseresultat inkl. intressebolagsandel i TrelleborgVibracoustic	749	666	2 534	2 451
Rörelsemarginal, %	13,9	11,6	12,1	11,5
Operativt kassaflöde	1	-68	2 317	2 248

## Totalt koncernen

- Nettoomsättningen totalt för koncernen uppgick i kvartalet till 5 394 MSEK (7 773).
- Rörelseresultatet minskade i kvartalet till 712 MSEK (744).
- Resultat per aktie uppgick i kvartalet till 1,80 SEK (1,80).
- Under första kvartalet 2012 ingick numera avvecklade verksamheter i koncernens rapportering (se vidare sidan 15).

Nyckeltal koncernen, MSEK	Kv1 2013	Kv1 2012	R12 2013	12M 2012
Nettoomsättning	5 394	7 773	22 858	25 237
Rörelseresultat	712	744	2 783	2 815
Resultat före skatt	670	689	2 607	2 626
Resultat efter skatt	491	501	2 047	2 057
Resultat per aktie, SEK	1,80	1,80	7,55	7,55

# "Ett starkt kvartal trots svagare marknad"

*"Trelleborg rapporterar ett starkt första kvartal trots svagare marknadsförutsättningar. Koncernen visade återigen kraft och stabilitet att hantera en volatil marknad. Rörelsemarginalen fortsätter att utvecklas positivt liksom hanteringen av rörelsekapitalet.*

*Under kvartalet förstärkte vi koncernens geografiska balans genom att utöka vår närvaro i marknader utanför Västeuropa och Nordamerika. Exempelvis invigde vi en ny anläggning i Kina. Parallellt fortsätter vi satsa på för oss attraktiva marknadssegment. Två förvärv har slutförts under kvartalet och ett efter periodens slut. Dessa förvärv stärker oss som ledare inom våra utvalda nischer.*

*Trelleborgs nya fokuserade organisation stärker vårt operationella fokus och tydliggör vårt erbjudande. Vi har idag även en operativ styrka och en betydande finansiell stabilitet som ger oss goda möjligheter att verka även under sämre marknadsvillkor. En styrka som naturligtvis också ger oss ett offensivt handlingsutrymme.*

*Marknadsutsikterna är fortfarande osäkra, och med begränsad visibilitet låter sig inte någon uttömmande prognos göras. Liksom tidigare följer vi den ekonomiska utvecklingen noga och har fortsatt god beredskap att hantera skiftande marknadsförhållanden."*

*Peter Nilsson,  
VD och koncernchef*

---

## Marknadsutsikter för andra kvartalet 2013

Efterfrågan bedöms vara i nivå med det första kvartalet 2013, justerat för säsongsmässiga variationer.

### **Marknadsutsikter från bokslutskommunikén den 13 februari 2013 för första kvartalet 2013**

Efterfrågan för det första kvartalet 2013 bedöms vara i nivå med det fjärde kvartalet 2012, justerat för säsongsmässiga variationer.

# Kvarvarande verksamheter första kvartalet 2013

## Nettoomsättning

MSEK, organisk tillväxt, %	Kv1 2013	Kv1 2012	12M 2012
Nettoomsättning	5 394	5 723	21 262
Förändring totalt, %	-6	10	1
Organisk försäljning, %	-5	6	1
Struktur, %	4	2	0
Valuta, %	-5	2	0

Nettoomsättning under första kvartalet 2013 uppgick till 5 394 MSEK (5 723), en total minskning med 6 procent (+10).

Omsättningen var lägre inom de flesta av koncernens verksamheter, men ligger i linje med eller är något bättre än den generella marknadsutvecklingen.

Den svagare försäljningsutvecklingen påverkade alla Trelleborgs viktigare marknader. Den organiska försäljningen minskade mest i Nordamerika med 11 procent, Västeuropa och Asien minskade båda med 4 procent.

## Rörelseresultat

MSEK	Kv1 2013	Kv1 2012	R12 2013	12M 2012
Rörelseresultat exkl. jämförelsestörande poster och intressebolagsandel i TrelleborgVibracoustic	639	666	2 315	2 342
Rörelsemarginal, %	11,8	11,6	11,0	11,0
Jämförelsestörande poster	-37	-19	-7	11
Intressebolagsandel i TrelleborgVibracoustic <sup>1)</sup>	110	-	219	109
Rörelseresultat	712	647	2 527	2 462
Rörelsemarginal, %	13,2	11,3	12,1	11,6

<sup>1)</sup> TrelleborgVibracoustic konsolideras enligt kapitalandelsmetoden fr.o.m juli 2012.

Rörelseresultatet exklusive jämförelsestörande poster och intressebolagsandelar i TrelleborgVibracoustic uppgick till 639 MSEK (666), en minskning med 4 procent i förhållande till motsvarande period föregående år. Den lägre försäljningen påverkade rörelseresultatet negativt, men förbättrad kostnadseffektivitet gav positiv påverkan på resultatet. Rörelsemarginalen stärktes och uppgick till 11,8 procent (11,6), vilket är den bästa marginalen hittills för ett första kvartal.

Valutakurseffekter från omräkning av utländska dotterbolag har påverkat resultatet negativt med -36 MSEK jämfört med samma period föregående år.

Kvartalet har belastats med jämförelsestörande poster om -37 MSEK (-19) för åtgärdsprogram, i linje med vad som tidigare har kommunicerats.

Trelleborgs intressebolagsandel i TrelleborgVibracoustic ingår i rörelseresultatet enligt kapitalandelsmetoden med 110 MSEK före skatt (-). Denna andel har belastats med jämförelsestörande kostnader i det samägda bolaget om -11 MSEK. För den jämförbara delen av Trelleborg som numera ingår i TrelleborgVibracoustic uppgick rörelseresultatet efter jämförelsestörande poster till 82 MSEK för motsvarande period föregående år.

Rörelseresultatet inklusive TrelleborgVibracoustic och jämförelsestörande poster uppgick i kvartalet till 712 MSEK (647).

## Operativt kassaflöde

MSEK	Kv1 2013	Kv1 2012	R12 2013	12M 2012
Rörelseresultat före avskrivningar	807	837	2 973	3 003
Investeringar i anläggningstillgångar	-149	-165	-894	-910
Försäljning av anläggningstillgångar	1	4	56	59
Förändring rörelsekapital	-658	-744	182	96
<b>Operativt kassaflöde</b>	<b>1</b>	<b>-68</b>	<b>2 317</b>	<b>2 248</b>

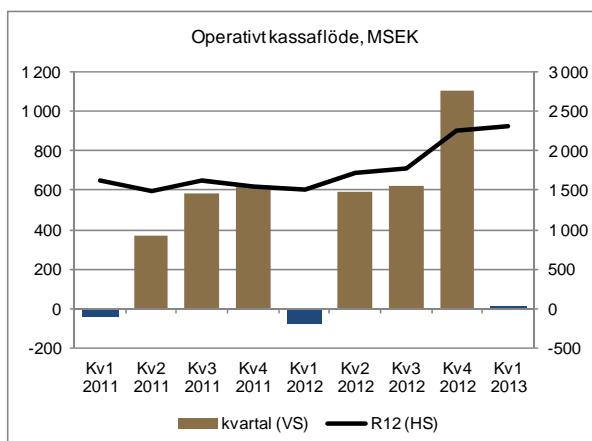
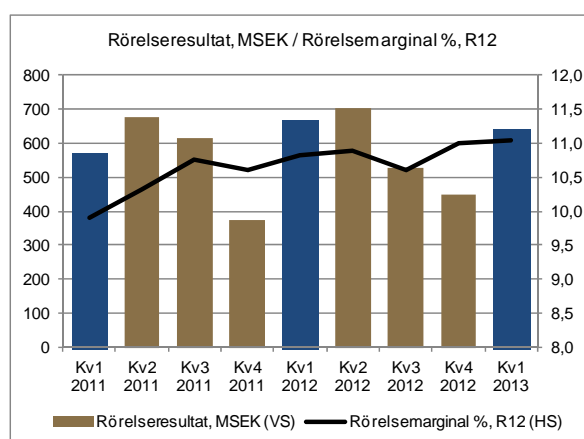
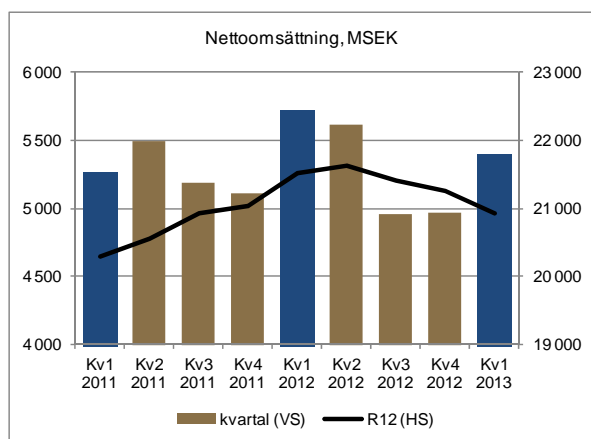
Det operativa kassaflödet i perioden uppgick till 1 MSEK (-68). Förbättringen jämfört med motsvarande period föregående år, trots ett något lägre resultat, förklaras av lägre investeringar samt en förbättrad rörelsekapitalhantering.

## Avkastning på sysselsatt kapital

%	R12 2013	R12 2012	12M 2012
Avkastning på sysselsatt kapital, exkl. jämförelsestörande poster	13,8	13,9	13,9
Avkastning på sysselsatt kapital, inkl. jämförelsestörande poster	13,8	13,0	14,0

Det genomsnittligt sysselsatta kapitalet ökade jämfört med motsvarande period föregående år med cirka 45 MSEK delvis påverkat av genomförda förvärv. Trots denna ökning och det något lägre operativa resultatet bibehölls avkastningen på sysselsatt kapital exklusive jämförelsestörande poster och exklusive andelar i TrelleborgVibracoustic på en nivå

motsvarande föregående år och uppgick till 13,8 procent (13,9).



# Totalt koncernen första kvartalet 2013

## Nyckeltal

MSEK	Kv1 2013	Kv1 2012	R12 2013	12M 2012
Nettoomsättning	5 394	7 773	22 858	25 237
Rörelseresultat	712	744	2 783	2 815
Resultat före skatt	670	689	2 607	2 626
Resultat efter skatt	491	501	2 047	2 057
Resultat per aktie				
Totalt Koncernen, SEK	1,80	1,80	7,55	7,55
Kvarvarande verksamheter, exkl. jämförelsestörande poster, SEK	1,90	1,65	6,55	6,30
Kvarvarande verksamheter, inkl. jämförelsestörande poster, SEK	1,80	1,60	6,75	6,55

Konsoliderad nettoomsättning under första kvartalet 2013 uppgick till 5 394 MSEK (7 773). Under första kvartalet 2012 ingick nettoomsättningen från avvecklade verksamheter med 2 050 MSEK, i huvudsak Trelleborg Automotive AVS som numera ingår i TrelleborgVibracoustic.

Rörelseresultatet för första kvartalet 2013 var 712 MSEK (744). Under första kvartalet 2012 ingick rörelseresultatet från avvecklade verksamheter med 97 MSEK, i huvudsak

Trelleborg Automotive AVS som numera ingår i TrelleborgVibracoustic.

Finansiella intäkter och kostnader uppgick netto till -42 MSEK (-55) motsvarande en genomsnittlig räntesats på 3,0 procent (3,3). Resultatet före skatt uppgick till 670 MSEK (689). Resultat efter skatt var 491 MSEK (501). Skattesatsen var 27 procent (27). Resultat per aktie uppgick till 1,80 SEK (1,80).

## Nettoskuld

Förändring av nettoskuld, MSEK	Kv1 2013	Kv1 2012	12M 2012
Nettoskuld, ingående balans	-5 360	-6 425	-6 425
Periodens nettokassaflöde	-390	-342	740
Valutakursdifferenser	162	149	325
Nettoskuld, utgående balans	<b>-5 588</b>	<b>-6 618</b>	<b>-5 360</b>
Skuldsättningsgrad, %	39	49	38
Nettoskuld/EBITDA totalt koncernen	1,5	1,9	1,4
Nettoskuld/EBITDA kvarvarande verksamheter inkl. jämförelsestörande poster	1,7	2,3	1,7

Nettoskulden ökade med 228 MSEK under kvartalet och uppgick till -5 588 MSEK. Nettoskulden påverkades av ett negativt fritt kassaflöde, genomförda förvärv under kvartalet samt av positiva valutakursdifferenser. Ett starkt fritt kassaflöde under den senaste 12 månaders perioden och positiva valutakursdifferenser har bidragit till att nettoskulden under samma period minskat med över 1 000 MSEK.

Skuldsättningsgraden var 39 procent (49). Nettoskuld i förhållande till EBITDA totalt koncernen uppgick till 1,5 (1,9). Nettoskuld i förhållande till EBITDA för kvarvarande verksamheter inklusive jämförelsestörande poster uppgick till 1,7 (2,3).

## Avkastning på eget kapital

%	R12 2013	12M 2012
Totalt Koncernen	14,8	15,0
Kvarvarande verksamheter, exkl. jämförelsestörande poster	12,9	12,5
Kvarvarande verksamheter, inkl. jämförelsestörande poster	13,3	13,0

Eget kapital i koncernen vid periodens utgång var 14 155 MSEK (13 358) exklusive innehav utan bestämmande inflytande. Eget kapital per aktie uppgick till 52,20 SEK (49,30). Soliditeten var 52 procent (46). Avkastning på eget kapital för koncernen den senaste 12 månaders-perioden uppgick till 14,8 procent (helår 2012: 15,0).

## Viktiga händelser under kvartalet

**Förvärv av verksamhet inom marina docknings- och förankringslösningar.** Trelleborg Offshore & Construction har tecknat avtal och slutfört förvärvet av Sea Systems Technology Ltd. Företaget är främst specialiserat på att utveckla mjukvara och tillverka nödavstängningssystem och andra kommunikationssystem som primärt används när fartyg som fraktar flytande naturgas (LNG) angör terminaler. Den årliga försäljningen uppgår till cirka 55 MSEK. I och med förvärvet breddar Trelleborg sin produktportfölj av förtöjnings-, docknings- och förankringslösningar för hamnar och fartyg.

**Förvärv av distributör av industridäck.** Trelleborg Wheel Systems har tecknat avtal och slutfört förvärvet av industridäcksverksamheten från nederländska Industriebanden Beheer B.V. Verksamheten är specialiserad på distribution och service av industridäck, såsom däck till truckar. Den årliga försäljningen uppgår till cirka 50 MSEK. Förvärvet stärker och utvecklar Trelleborgs europeiska distributionsnätverk av industridäck.

## Händelser efter periodens slut

**Förvärv av nischföretag inom offshore olja/gas.** Trelleborg Offshore & Construction har tecknat avtal och slutfört förvärvet av Ambler Technologies Ltd. Företaget utvecklar och tillverkar kompositmaterial som skapar noga specificerade flyt- och isoleringsegenskaper i applikationer som primärt används i djuphavsmiljöer. Den årliga försäljningen uppgår till cirka 50 MSEK. Förvärvet stärker Trelleborgs position inom prospektering och utvinning av olja och gas, särskilt inom flytmoduler till fjärrstyrda undervattensrobotar (ROV).

## Riskhantering

Trelleborg arbetar kontinuerligt med att identifiera, utvärdera och hantera risker i koncernens bolag, affärsområden, affärsenheter och processer. Trelleborg har en Enterprise Risk Management-process (ERM-process) som syftar till att ge en koncernövergripande bild av vilka Trelleborgs risker är, ett underlag för beslut om hantering av riskerna och att möjliggöra uppföljning av riskerna och hur de hanteras.

De huvudsakliga risker och osäkerhetsfaktorer som koncernen står inför i dagsläget är relaterade till konjunktorens påverkan på efterfrågan, tillgång till och prisvariationer på råmaterial och komponenter, strukturåtgärder samt finansiella omvärldsrisker.

För ytterligare information om koncernens risker, risk-exponering och riskhantering hänvisas till Trelleborgs årsredovisning och [www.trelleborg.com](http://www.trelleborg.com).

Trelleborg, den 24 april 2013  
Styrelsen i Trelleborg AB (publ)

*Denna rapport har upprättats i enlighet med IAS 34 Delårsrapportering samt tillämpliga regler i Årsredovisningslagen. Delårsrapporten för moderbolaget har upprättats i enlighet med Årsredovisningslagens 9 kapitel, Delårsrapport. Redovisningsprinciper som tillämpats för koncernen och moderbolaget överensstämmer med de redovisningsprinciper som användes vid upprättandet av den senaste årsredovisningen, förutom vad som anges nedan.*

### **Nya och förändrade standarder tillämpade från och med 1 januari 2013**

*Koncernen tillämpar nedanstående nya och förändrade standarder från och med 1 januari 2013.*

*IFRS 13 "Värdering till verkligt värde" syftar till att minska komplexiteten genom att ge en mer precis definition av verkligt värde samt att upplysningskraven blir mer enhetliga. Koncernens bedömning är att standarden enbart innebär utökade tilläggsupplysningar.*

*IAS 1 "Utformning av finansiella rapporter" är förändrad avseende övrigt totalresultat. Den främsta förändringen är kravet på att gruppera de poster som redovisas i Övrigt totalresultat utifrån om de eventuellt ska omklassificeras till resultaträkningen i senare perioder eller ej. Detta har inneburit att nya rubrikrader lagts till i rapporten över övrigt totalresultat.*

*IAS 19 "Ersättningar till anställda" är förändrad. Denna förändring innebär att den så kallade korridormetoden försvinner och samtliga aktuariella vinster och förluster numer redovisas i övrigt totalresultat direkt när de uppkommer samt att kostnader för tidigare tjänstgöring redovisas omedelbart. Istället för räntekostnader och förväntad avkastning på förvaltningstillgångar redovisas enligt den nya standarden en finansiell intäkt/kostnad netto genom att applicera diskonteringsräntan, som används för att diskontera pensionsåtagandet, på koncernens nettoskuld. Kostnader för årets intjäning och finansiell intäkt/kostnad netto redovisas i resultaträkningen. Den förändrade standarden trädde i kraft den 1 januari 2013, med retroaktiv tillämpning.*

*Övergångseffekterna på balansräkningen, eget kapital, resultaträkningen och övrigt totalresultat för jämförelseåret 2012 är enligt följande:*

*Ingående eget kapital 2012 påverkas negativt med 173 MSEK netto efter skatt beroende på att oredovisade aktuariella förluster redovisas samt beaktande av särskild löneskatt samt en ökad uppskjuten skattefordran. Detta innebär således en ökning om 248 MSEK av pensionsavsättningar och en ökning av uppskjuten skattefordran om 75 MSEK.*

*Påverkan på årets resultat för räkenskapsåret 2012 har beräknats vara marginell och jämförelsetalen har därmed inte justerats. Övrigt totalresultat för 2012 har påverkats av en omvärdering om 16 MSEK.*

*Den totala negativa påverkan på utgående eget kapital för 2012 uppgår till 157 MSEK. Detta innebär att vid utgången av 2012 har den nya principen inneburit att pensionsavsättningar har ökat med 231 MSEK och uppskjuten skattefordran med 74 MSEK, jämfört med tidigare principer.*

*Rapporten har inte varit föremål för särskild granskning av bolagets revisorer.*





**Trelleborg**  
AFFÄRSOMRÅDE **Coated Systems**

**Trelleborg Coated Systems är en ledande global leverantör av unika kundlösningar inom polymerbelagda vävar till ett flertal industriella applikationer.**

<b>Exklusive jämförelsestörande poster, MSEK</b>	<b>Kv1 2013</b>	<b>Kv1 2012</b>	<b>R12 2013</b>	<b>12M 2012</b>
Nettoomsättning	463	469	1 732	1 738
<i>Förändring totalt, %</i>	-1	0		-4
<i>Organisk försäljning, %</i>	-6	-2		-5
<i>Struktur, %</i>	9	-		-
<i>Valuta, %</i>	-4	2		1
Rörelseresultat	60	57	180	177
Rörelsemarginal, %	13,0	12,2	10,4	10,2
Operativt kassaflöde	23	23	167	167
Avkastning på sysselsatt kapital, %			9,2	9,3

Se ytterligare nyckeltal, sidorna 18 - 20

Nettoomsättningen under kvartalet minskade med 1 procent jämfört med samma period föregående år. Omsättningen påverkades av den generellt svaga utvecklingen för tryckdukar i Europa. Försäljningen av tryckdukar i Nord- och Sydamerika utvecklades positivt. Omsättningen inom belagda vävar var svag i Europa och stabil i Nordamerika.

Rörelseresultatet ökade jämfört med motsvarande period föregående år. Effektivisering samt god kostnadskontroll bidrog till det bättre resultatet. Valutakurseffekter från omräkning av utländska dotterbolag har påverkat

rörelseresultatet med -3 MSEK jämfört med samma period föregående år.

Det operativa kassaflödet var på samma nivå som föregående år.

Integrationen av den under hösten 2012 förvärvade brasilianska tillverkaren av tryckdukar fortsätter enligt plan.

Affärsområdets investering i världens största maskinanläggning för lösningsmedelsfri produktion av tryckdukar kommer inom kort att tas i produktion.



**Trelleborg Industrial Solutions är marknadsledare inom industriella applikationsområden såsom slangsystem, industriella antivibrationslösningar och utvalda industriella tätningssystem.**

<b>Exklusive jämförelsestörande poster, MSEK</b>	<b>Kv1 2013</b>	<b>Kv1 2012</b>	<b>R12 2013</b>	<b>12M 2012</b>
Nettoomsättning	1 094	1 202	4 394	4 502
<i>Förändring totalt, %</i>	-9	6		-2
<i>Organisk försäljning, %</i>	-6	4		-2
<i>Struktur, %</i>	-	1		1
<i>Valuta, %</i>	-3	1		-1
Rörelseresultat	96	89	335	328
Rörelsemarginal, %	8,8	7,4	7,6	7,3
Operativt kassaflöde	45	44	429	428
<u>Avkastning på sysselsatt kapital, %</u>			12,5	11,8

Se ytterligare nyckeltal, sidorna 18 - 20

Nettoomsättningen under kvartalet minskade med 9 procent jämfört med samma period föregående år. Omsättningen från generell industri och konstruktionsrelaterad verksamhet minskade medan omsättningen från transport och offshore olja/gas var på samma nivå jämfört med samma period föregående år.

Rörelseresultatet ökade jämfört med motsvarande period föregående år, främst tack vare en förbättrad kostnads-effektivitet. Tidigare kommunicerade åtgärdsprogram ger positiv påverkan på resultatet. Valutakurseffekter från omräkning av utländska dotterbolag har påverkat

rörelseresultatet med -4 MSEK jämfört med samma period föregående år.

Det operativa kassaflödet påverkades positivt av rörelseresultatet samt negativt av ökad rörelsekapitalbinding.

Under kvartalet invigdes en anläggning i Kina där polymera lösningar för drivaxlar och styrapplikationer i personbilar tillverkas.



# Trelleborg

AFFÄRSOMRÅDE

# Offshore & Construction

**Trelleborg Offshore & Construction är en ledande global leverantör av polymerbaserade kritiska lösningar i mycket krävande miljöer.**

Exklusive jämförelsestörande poster, MSEK	Kv1 2013	Kv1 2012	R12 2013	12M 2012
Nettoomsättning	877	919	3 676	3 718
<i>Förändring totalt, %</i>	-5	14		16
<i>Organisk försäljning, %</i>	-5	10		13
<i>Struktur, %</i>	5	0		0
<i>Valuta, %</i>	-5	4		3
Rörelseresultat	49	49	221	221
Rörelsemarginal, %	5,6	5,3	6,0	5,9
Operativt kassaflöde	-201	-129	161	233
Avkastning på sysselsatt kapital, %			10,6	10,6

Se ytterligare nyckeltal, sidorna 18 - 20

Nettoomsättningen under kvartalet minskade med 5 procent jämfört med samma period föregående år, vilket delvis förklaras av projektverksamhetens natur. Efterfrågan har under kvartalet haft en fortsatt god utveckling inom såväl offshore olja/gas som infrastruktur. Aktiviteten är fortsatt hög inom flertalet marknadssegment.

Rörelseresultatet var oförändrat jämfört med motsvarande period föregående år. Valutakurseffekter från omräkning av utländska dotterbolag har påverkat rörelseresultatet med -3 MSEK jämfört med samma period föregående år. Rörelseresultatet har påverkats positivt av genomförda åtgärdsprogram. Under kvartalet tecknade affärsområdet avtal och slutförde förvärvet av Sea Systems Technology Ltd., verksam inom marina docknings- och förankringslösningar, primärt för LNG (se sidan 6). Integrationen av verksamheten har gått bra och enligt plan och bidrog positivt till rörelseresultatet under kvartalet.

Det operativa kassaflödet påverkades negativt av ökad rörelsekapitalbindning men följer normala säsongsvariationer.

Affärsområdet har erhållit leveranskontrakt för docknings- och förtöjningsutrustning samt mjukvara till övervaknings-system för ett LNG-projekt i Australien.

Efter periodens slut tecknades avtal och slutfördes förvärvet av Ambler Technologies Ltd. Företaget utvecklar och tillverkar kompositmaterial i applikationer som primärt används i djuphavsmiljöer (se vidare sidan 6).

En ny generation av fästanordningar för flytmoduler i djuphavsmiljöer har utvecklats vars egenskaper gör flytmodulerna enklare, snabbare och säkrare att montera. Vidare har affärsområdet lanserat en ny generation av en unik värmeisoleringsteknik för djuphavsprojekt för olja- och gasapplikationer.



**Trelleborg Sealing Solutions är en ledande global leverantör av polymerbaserade tätninglösningar.**

<b>Exklusive jämförelsestörande poster, MSEK</b>	<b>Kv1 2013</b>	<b>Kv1 2012</b>	<b>R12 2013</b>	<b>12M 2012</b>
Nettoomsättning	1 750	1 973	6 992	7 215
<i>Förändring totalt, %</i>	-11	9		-1
<i>Organisk försäljning, %</i>	-7	4		-2
<i>Struktur, %</i>	-	3		1
<i>Valuta, %</i>	-4	2		0
Rörelseresultat	352	429	1 436	1 513
Rörelsemarginal, %	20,1	21,7	20,5	20,9
Operativt kassaflöde	224	264	1 655	1 695
<b>Avkastning på sysselsatt kapital, %</b>			20,2	20,9

Se ytterligare nyckeltal, sidorna 18 - 20

Nettoomsättningen under kvartalet minskade med 11 procent jämfört med samma period föregående år. Nedgången var störst inom personbilar och generell industri samtidigt som försäljningen till flygindustrin var i nivå med föregående år. Jämfört med föregående år minskade försäljningen framför allt inom Europa, men även i Nordamerika. I Asien var utvecklingen mer stabil.

Rörelseresultatet minskade jämfört med motsvarande period föregående år, främst som en följd av den lägre försäljningen. Effektiv kostnadshantering kompenserade delvis den lägre försäljningen. Valutakurseffekter från omräkning av utländska dotterbolag har påverkat rörelseresultatet med -18 MSEK jämfört med samma period föregående år.

Det operativa kassaflödet påverkades av det lägre rörelseresultatet men kompenserades delvis av en fortsatt effektiv rörelsekapitalhantering.

Affärsområdet investerar i produktutveckling och har under kvartalet presenterat en unik polymerapplikation som kan användas i utrustning för magnetisk resonanstomografi inom Life Science. Vidare har en innovativ och patenterad tätning för däcktrycksreglering i främst terrängfordon och tunga fordon lanserats.



**Trelleborg Wheel Systems är en ledande global leverantör av däck och kompletta hjul för lant- och skogsbruksmaskiner, truckar och andra materialhanteringsfordon.**

<b>Exklusive jämförelsestörande poster, MSEK</b>	<b>Kv1 2013</b>	<b>Kv1 2012</b>	<b>R12 2013</b>	<b>12M 2012</b>
Nettoomsättning	1 109	1 128	3 846	3 865
<i>Förändring totalt, %</i>	-2	19		0
<i>Organisk försäljning, %</i>	-7	17		2
<i>Struktur, %</i>	10	1		-1
<i>Valuta, %</i>	-5	1		-1
Rörelseresultat	144	156	437	449
Rörelsemarginal, %	13,0	13,8	11,3	11,6
Operativt kassaflöde	-64	-125	288	227
Avkastning på sysselsatt kapital, %			17,1	18,5

Se ytterligare nyckeltal, sidorna 18 - 20

Nettoomsättningen under kvartalet minskade med 2 procent jämfört med motsvarande period föregående år. Justerat för förvärv och valutaeffekter uppgick den organiska försäljningen till -7 procent. Försäljningen av däck till materialhanteringsfordon i Europa minskade markant jämfört med samma period föregående år. Försäljningen av lantbruksdäck minskade något mindre och utvecklades i linje med den underliggande marknaden. Kvartalet var det näst bästa hittills avseende lantbruksdäck, trots betydligt svagare marknadsförutsättningar.

Rörelseresultatet påverkades av den lägre omsättningen men komparerades av lägre kostnader exklusive valutakurseffekter. Valutakurseffekter från omräkning av utländska dotterbolag har påverkat rörelseresultatet med -11 MSEK jämfört med samma period föregående år. Integrationen av Maine Industrial Tire, förvärvat i slutet av fjärde kvartalet

2012, går enligt plan. Förvärvet bidrog positivt till rörelseresultatet under kvartalet.

Det operativa kassaflödet följde säsongvariationen men påverkades positivt av lägre rörelsekapitalbindning jämfört med motsvarande period föregående år.

Affärsområdet har under kvartalet tecknat avtal och slutfört förvärvet av industridäcksverksamheten från Industriebanden Beheer B.V. Verksamheten är specialiserad på distribution och service av industridäck (se sidan 6).

# Samägt bolag

## TrelleborgVibracoustic

**TrelleborgVibracoustic är ett samägt bolag som bildades i juli 2012. Bolaget är en global ledare inom antivibrationslösningar för personbilar och tunga fordon.**

Exklusive jämförelsestörande poster, MSEK	Kv1 2013	proforma <sup>1)</sup>	proforma <sup>1)</sup>	proforma <sup>1)</sup>
		Kv1 2012	R12 2013	12M 2012
Nettoomsättning	3 602	3 703	14 124	14 225
<i>Förändring totalt, %</i>	-3			
<i>Organisk försäljning, %</i>	1			
<i>Struktur, %</i>	0			
<i>Valuta, %</i>	-4			
Rörelseresultat	238	244	854	860
Rörelsemarginal, %	6,6	6,6	6,0	6,0
Operativt kassaflöde	-178			
EBITDA	363	354	1 327	1 318
Sysselsatt kapital, utgående balans	4 315			3 886
Nettoskuld, utgående balans	1 594			1 380
Eget kapital, utgående balans	2 644			2 500

<sup>1)</sup> Proformasiffror är baserade på en sammanslagning av tidigare konsolidering av enheter inom Trelleborg Automotive och enheter inom Vibracoustic.

Nettoomsättningen under kvartalet minskade med 3 procent jämfört med samma period föregående år. Stark försäljning i Nordamerika kombinerat med en fördelaktig produkt- och plattformsmix bidrog till att den organiska försäljningen ökade med cirka 1 procent, vilket var bättre än den underliggande marknaden. Jämfört med föregående år var den globala produktionen av personbilar under kvartalet svagt negativ, men med tillväxt i främst Asien och framför allt i Kina. I Nordamerika var utvecklingen svagt negativ medan utvecklingen i Europa och Indien var fortsatt negativ.

Rörelseresultatet och rörelsemarginalen var i nivå med motsvarande period föregående år (proforma) men påverkades negativt av det pågående integrationsarbetet samt av negativa valutakurseffekter. Vissa mindre synergieffekter påverkade resultatet positivt.

Det operativa kassaflödet följde säsongvariationen.

TrelleborgVibracoustic har under kvartalet tecknat avtal med det turkiska bolaget HSS Otomotiv om ett samgående avseende respektive parterers verksamheter inom luftfjädderdämpare för kommersiella fordon. Det nya bolaget kommer huvudsakligen att bedriva sin verksamhet i Turkiet och ägas till 50,1 procent av TrelleborgVibracoustic.

TrelleborgVibracoustics nya huvudkontor i Darmstadt, Tyskland, kommer att officiellt invigas i slutet av april 2013.

# Trelleborgs andel i TrelleborgVibracoustic

Trelleborg och Freudenberg bildade i juli 2012 ett 50/50 samägt bolag inom antivibrationslösningar för personbilar och tunga fordon, TrelleborgVibracoustic. Bolaget rapporteras som ett intressebolag i den finansiella redovisningen och redovisas enligt kapitalandelsmetoden.

MSEK	Kv1 2013	Kv1 2012 <sup>2)</sup>	R9 2013 <sup>3)</sup>	12M 2012 <sup>4)</sup>
Rörelseresultat exkl. jämförelsestörande poster	238	-	615	377
Förvävsrelaterade kostnader	-5	-	-42	-37
Avskrivningar på immateriella tillgångar <sup>1)</sup>	-10	-	-54	-44
Omstruktureringskostnader	-7	-	-39	-32
Rörelseresultat	216	-	480	264
Resultat före skatt	220	-	437	217
<i>Trelleborgs andel</i>	110	-	219	109
Skatt	-59	-	-123	-64
<i>Trelleborgs andel</i>	-29	-	-61	-32
Resultat efter skatt	162	-	315	153
<i>Trelleborgs andel</i>	81	-	157	77

<sup>1)</sup> Kopplade till fördelning av förvävsbalansen

<sup>2)</sup> TrelleborgVibracoustic bildades i juli 2012

<sup>3)</sup> Avser de två sista kvartalen 2012 och det första kvartalet 2013

<sup>4)</sup> Avser de två sista kvartalen 2012

Trelleborgs intressebolagsandel i TrelleborgVibracoustic ingår i rörelseresultatet enligt kapitalandelsmetoden med 110 MSEK före skatt (-). Denna andel har belastats med -11 MSEK, motsvarande hälften av jämförelsestörande kostnader i det samägda bolaget. För den jämförbara delen av Trelleborg som numera ingår i TrelleborgVibracoustic uppgick rörelseresultatet efter jämförelsestörande poster till 82 MSEK motsvarande period föregående år.

Avskrivningar på immateriella tillgångar förväntas framöver uppgå till cirka 10 MSEK per kvartal jämfört med tidigare kommunicerat 22 MSEK. Arbetet med att fastställa den slutgiltiga förvävsbalansen fortgår fram till och med juni i år.

Kvartalets finansnetto har påverkats positivt av valutakursdifferenser.

## Ekonomisk redovisning

### Resultaträkningar

MSEK	Kv1 2013	Kv1 2012	R12 2013	12M 2012
<b>Kvarvarande verksamheter</b>				
Nettoomsättning	5 394	5 723	20 933	21 262
Kostnad för sålda varor	-3 615	-3 869	-14 141	-14 395
<b>Bruttoresultat</b>	<b>1 779</b>	<b>1 854</b>	<b>6 792</b>	<b>6 867</b>
Försäljningskostnader	-518	-517	-2 029	-2 028
Administrationskostnader	-580	-589	-2 327	-2 336
Forsknings- och utvecklingskostnader	-73	-76	-306	-309
Övriga rörelseintäkter/-kostnader	31	-6	182	145
Intressebolagsandel i TrelleborgVibracoustic	110	-	219	109
Övriga intressebolagsandelar	0	0	3	3
Jämförelsestörande poster	-37	-19	-7	11
<b>Rörelseresultat</b>	<b>712</b>	<b>647</b>	<b>2 527</b>	<b>2 462</b>
Finansiella intäkter och kostnader	-42	-44	-152	-154
<b>Resultat före skatt</b>	<b>670</b>	<b>603</b>	<b>2 375</b>	<b>2 308</b>
Skatt	-150	-166	-472	-488
Skatt hänförlig till TrelleborgVibracoustic	-29	-	-61	-32
<b>Total skatt</b>	<b>-179</b>	<b>-166</b>	<b>-533</b>	<b>-520</b>
<b>Resultat efter skatt</b>	<b>491</b>	<b>437</b>	<b>1 842</b>	<b>1 788</b>
<b>Avvecklade verksamheter <sup>1)</sup></b>				
Nettoomsättning	-	2 050	1 925	3 975
Rörelseresultat	-	97	256	353
Resultat före skatt	-	86	232	318
Resultat efter skatt	-	64	205	269
<b>Koncernen</b>				
<b>Nettoomsättning</b>	<b>5 394</b>	<b>7 773</b>	<b>22 858</b>	<b>25 237</b>
<b>Rörelseresultat</b>	<b>712</b>	<b>744</b>	<b>2 783</b>	<b>2 815</b>
<b>Resultat före skatt</b>	<b>670</b>	<b>689</b>	<b>2 607</b>	<b>2 626</b>
<b>Resultat efter skatt</b>	<b>491</b>	<b>501</b>	<b>2 047</b>	<b>2 057</b>
- moderbolagets aktieägare	489	494	2 037	2 042
- innehav utan bestämmande inflytande	2	7	10	15
<b>Resultat per aktie, SEK</b>				
Kvarvarande verksamheter	1,80	1,60	6,75	6,55
Avvecklade verksamheter <sup>1)</sup>	0,00	0,20	0,80	1,00
<b>Koncernen, totalt</b>	<b>1,80</b>	<b>1,80</b>	<b>7,55</b>	<b>7,55</b>
<b>Antal aktier</b>				
Per bokslutsdag	271 071 783	271 071 783	271 071 783	271 071 783
I genomsnitt	271 071 783	271 071 783	271 071 783	271 071 783

<sup>1)</sup> Inkluderar främst verksamhet såld till det samägda TrelleborgVibracoustic juli 2012.

### Rapporter över totalresultat

MSEK	Kv1 2013	Kv1 2012	R12 2013	12M 2012
<b>Resultat efter skatt</b>	<b>491</b>	<b>501</b>	<b>2 047</b>	<b>2 057</b>
<b>Övrigt totalresultat</b>				
<b>Poster som inte ska återföras i resultaträkningen</b>				
Omvärdering av nettopensionsförpliktelsen	-4	4	8	16
	-4	4	8	16
<b>Poster som senare kan återföras i resultaträkningen</b>				
Kassaflödessäkringar	5	22	-7	10
Säkring av nettoinvestering	319	186	669	536
Omräkningsdifferenser <sup>2)</sup>	-562	-467	-1 067	-972
Inkomstskatt hänförlig till komponenter i övrigt totalresultat <sup>2)</sup>	-70	-50	-162	-142
	-308	-309	-567	-568
<b>Övrigt totalresultat efter skatt</b>	<b>-312</b>	<b>-305</b>	<b>-559</b>	<b>-552</b>
<b>Summa totalresultat</b>	<b>179</b>	<b>196</b>	<b>1 488</b>	<b>1 505</b>

<sup>2)</sup> varav avvecklade verksamheter, omräkningsdifferenser -59 MSEK och inkomstskatt 19 MSEK inkluderat i perioden jul-sep 2012.



**Balansräkningar**

<b>Koncernen</b>	<b>31 mar</b>	<b>31 mar</b>	<b>31 dec</b>
<b>MSEK</b>	<b>2013</b>	<b>2012</b>	<b>2012</b>
Materiella anläggningstillgångar	4 801	5 716	4 909
Immateriella anläggningstillgångar	8 713	10 248	8 824
Intressebolagsandelar	2 944	56	2 867
Övriga finansiella anläggningstillgångar	997	1 311	1 126
<b>Summa anläggningstillgångar</b>	<b>17 455</b>	<b>17 331</b>	<b>17 726</b>
Varulager	3 370	3 927	3 275
Kundfordringar och andra rörelsefordringar	5 143	6 952	4 420
Kortfristiga räntebärande fordringar	468	221	1 143
Likvida medel	652	757	660
<b>Summa omsättningstillgångar</b>	<b>9 633</b>	<b>11 857</b>	<b>9 498</b>
<b>Summa tillgångar</b>	<b>27 088</b>	<b>29 188</b>	<b>27 224</b>
Eget kapital hänförligt till moderbolagets aktieägare	14 155	13 358	13 977
Innehav utan bestämmande inflytande	36	169	35
<b>Summa eget kapital</b>	<b>14 191</b>	<b>13 527</b>	<b>14 012</b>
Långfristiga räntebärande skulder	3 882	5 820	4 942
Övriga långfristiga skulder	1 035	1 302	1 119
<b>Summa långfristiga skulder</b>	<b>4 917</b>	<b>7 122</b>	<b>6 061</b>
Kortfristiga räntebärande skulder	3 032	2 040	2 433
Leverantörsskulder och andra rörelseskulder	4 948	6 499	4 718
<b>Summa kortfristiga skulder</b>	<b>7 980</b>	<b>8 539</b>	<b>7 151</b>
<b>Summa eget kapital och skulder</b>	<b>27 088</b>	<b>29 188</b>	<b>27 224</b>

<b>Specifikation till förändring av eget kapital</b>	<b>31 mar</b>	<b>31 mar</b>	<b>31 dec</b>
<b>MSEK</b>	<b>2013</b>	<b>2012</b>	<b>2012</b>
<i>Hänförligt till moderbolagets aktieägare</i>			
Ingående balans den 1 januari	13 977	13 338	13 338
Effekt av ändrad redovisningsprincip	-	-173	-173
Justerad ingående balans 1 januari	13 977	13 165	13 165
Summa totalresultat	178	193	1 490
<b>Utgående balans</b>	<b>14 155</b>	<b>13 358</b>	<b>13 977</b>
<i>Innehav utan bestämmande inflytande</i>			
Ingående balans den 1 januari	35	166	166
Summa totalresultat	1	3	15
Förvärv	-	-	-14
Avytttrade verksamheter	-	-	-127
Utdelning	0	0	-5
<b>Utgående balans</b>	<b>36</b>	<b>169</b>	<b>35</b>
<b>Summa eget kapital, utgående balans</b>	<b>14 191</b>	<b>13 527</b>	<b>14 012</b>

**Kassaflödesanalys**

<b>Koncernen, MSEK</b>	<b>Kv1 2013</b>	<b>Kv1 2012</b>	<b>R12 2013</b>	<b>12M 2012</b>
<i>Den löpande verksamheten</i>				
Rörelseresultat inkl. resultatandelar i intressebolag	712	647	2 527	2 462
Justering för poster som inte ingår i kassaflödet:				
Avskrivningar på materiella anläggningstillgångar	155	154	629	628
Avskrivningar på immateriella anläggningstillgångar	13	11	50	48
Nedskrivningar på materiella anläggningstillgångar	2	4	20	22
Nedskrivningar på immateriella anläggningstillgångar	0	0	0	0
Avsättningar för omstruktureringkostnader	37	19	186	168
Övriga, ej kassaflödespåverkande poster	-112	-2	-232	-122
Löpande verksamheten i avvecklade verksamheter	-	144	166	310
	<b>807</b>	<b>977</b>	<b>3 346</b>	<b>3 516</b>
Erhållen ränta och andra finansiella poster	10	5	45	40
Erlagd ränta och andra finansiella poster	-112	-96	-206	-190
Ränta och andra finansiella poster i avvecklade verksamheter	-	-11	-24	-35
Betald skatt	-131	-94	-497	-460
Betald skatt i avvecklade verksamheter	-	-14	-20	-34
<b>Kassaflöde från den löpande verksamheten före förändringar av rörelsekapital</b>	<b>574</b>	<b>767</b>	<b>2 644</b>	<b>2 837</b>
Kassaflöde från förändringar i rörelsekapital:				
Förändring av varulager	-99	-12	235	322
Förändring av rörelsefordringar	-869	-902	-455	-488
Förändring av rörelseskulder	310	170	402	262
Förändring i rörelsekapital i avvecklade verksamheter	-	-257	-143	-400
Utnyttjande av strukturreserver	-27	-36	-113	-122
<b>Kassaflöde från den löpande verksamheten</b>	<b>-111</b>	<b>-270</b>	<b>2 570</b>	<b>2 411</b>
<i>Investeringsverksamheten</i>				
Förvärvade enheter	-131	-	-875	-744
Avvecklade verksamheter	-	-112	440	328
Bruttoinvesteringar i materiella anläggningstillgångar	-134	-158	-823	-847
Bruttoinvesteringar i immateriella anläggningstillgångar	-15	-7	-71	-63
Bruttoinvesteringar i anläggningstillgångar i avvecklade verksamheter	-	-54	-80	-134
Försäljning av anläggningstillgångar	1	4	56	59
Försäljning av anläggningstillgångar i avvecklade verksamheter	-	29	-5	24
<b>Kassaflöde från investeringsverksamheten</b>	<b>-279</b>	<b>-298</b>	<b>-1 358</b>	<b>-1 377</b>
<i>Finansieringsverksamheten</i>				
Förändring av räntebärande placeringar	855	343	387	-125
Förändring av räntebärande skulder	-461	248	-982	-273
Utdelning - moderbolagets aktieägare	-	-	-678	-678
Utdelning - innehav utan bestämmande inflytande	0	0	-5	-5
<b>Kassaflöde från finansieringsverksamheten</b>	<b>394</b>	<b>591</b>	<b>-1 278</b>	<b>-1 081</b>
<b>Periodens kassaflöde</b>	<b>4</b>	<b>23</b>	<b>-66</b>	<b>-47</b>
Likvida medel:				
Vid periodens början	660	753	757	753
Kursdifferens	-12	-19	-39	-46
<b>Likvida medel vid periodens slut</b>	<b>652</b>	<b>757</b>	<b>652</b>	<b>660</b>

## Kvarvarande verksamheter (om inget annat anges)

MSEK	Kv1 2013	Kv1 2012	R12 2013	12M 2012
<b>Nettoomsättning</b>				
Trelleborg Coated Systems	463	469	1 732	1 738
Trelleborg Industrial Solutions	1 094	1 202	4 394	4 502
Trelleborg Offshore & Construction	877	919	3 676	3 718
Trelleborg Sealing Solutions	1 750	1 973	6 992	7 215
Trelleborg Wheel Systems	1 109	1 128	3 846	3 865
Koncernposter	250	289	963	1 002
Eliminering	-149	-257	-670	-778
<b>Totalt</b>	<b>5 394</b>	<b>5 723</b>	<b>20 933</b>	<b>21 262</b>

<b>Rörelseresultat <sup>1)</sup></b>				
Trelleborg Coated Systems	60	57	180	177
Trelleborg Industrial Solutions	96	89	335	328
Trelleborg Offshore & Construction	49	49	221	221
Trelleborg Sealing Solutions	352	429	1 436	1 513
Trelleborg Wheel Systems	144	156	437	449
Koncernposter	-62	-114	-294	-346
<b>Totalt</b>	<b>639</b>	<b>666</b>	<b>2 315</b>	<b>2 342</b>

<b>Rörelsemarginal, % <sup>1)</sup></b>				
Trelleborg Coated Systems	13,0	12,2	10,4	10,2
Trelleborg Industrial Solutions	8,8	7,4	7,6	7,3
Trelleborg Offshore & Construction	5,6	5,3	6,0	5,9
Trelleborg Sealing Solutions	20,1	21,7	20,5	20,9
Trelleborg Wheel Systems	13,0	13,8	11,3	11,6
<b>Totalt</b>	<b>11,8</b>	<b>11,6</b>	<b>11,0</b>	<b>11,0</b>

<sup>1)</sup> Exklusive jämförelsestörande poster och exklusive intressebolagsandelar i TrelleborgVibracoustic

Nettoomsättning per marknad, andel och organisk tillväxt, %	Kv1 2013	Kv1 2012	12M 2012
Västeuropa (56%)	-4	-2	-4
Övriga Europa (5%)	14	9	-3
Nordamerika (20%)	-11	35	15
Syd- och Centralamerika (3%)	-8	4	0
Asien och övriga marknader (16%)	-4	2	2
<b>Totalt (100% avser andel 2012)</b>	<b>-5</b>	<b>6</b>	<b>1</b>

Jämförelsestörande poster i rörelseresultatet per funktion, MSEK	Kv1 2013	Kv1 2012	R12 2013	12M 2012
Kostnad för sålda varor	-23	-10	-78	-65
Försäljningskostnader	-5	-3	-14	-12
Administrationskostnader	-3	-2	-33	-32
Forsknings- och utvecklingskostnader	-	-	-1	-1
Övriga rörelseintäkter	-	-	203	203
Övriga rörelsekostnader	-6	-4	-84	-82
<b>Totalt jämförelsestörande poster</b>	<b>-37</b>	<b>-19</b>	<b>-7</b>	<b>11</b>

<b>Sysselsatt kapital, MSEK</b>	<b>Kv1 2013</b>	<b>Kv1 2012</b>	<b>12M 2012</b>
Trelleborg Coated Systems	2 060	1 804	2 005
Trelleborg Industrial Solutions	2 517	2 917	2 519
Trelleborg Offshore & Construction	2 185	2 102	1 889
Trelleborg Sealing Solutions	6 830	7 363	6 878
Trelleborg Wheel Systems	2 916	2 388	2 743
Koncernposter	358	241	469
TrelleborgVibracoustic	2 937	-	2 860
Avsättningar för omstruktureringskostnader	-138	-75	-130
<b>Totalt</b>	<b>19 665</b>	<b>16 740</b>	<b>19 233</b>

<b>Avkastning på sysselsatt kapital exkl. jämförelsestörande poster, %</b>	<b>R12 2013</b>	<b>R12 2012</b>	<b>12M 2012</b>
Trelleborg Coated Systems	9,2	11,5	9,3
Trelleborg Industrial Solutions	12,5	13,5	11,8
Trelleborg Offshore & Construction	10,6	5,7	10,6
Trelleborg Sealing Solutions	20,2	21,4	20,9
Trelleborg Wheel Systems	17,1	20,1	18,5
<b>Totalt</b>	<b>13,8</b>	<b>13,9</b>	<b>13,9</b>

<b>Kassaflödesrapport</b>	<b>EBITDA <sup>1)</sup></b>		<b>Bruttoinvesteringar</b>		<b>Sålda anläggnings-tillgångar</b>		<b>Förändring i rörelsekapital</b>		<b>Summa kassaflöde</b>		
	<b>Kv1 2013</b>	<b>Kv1 2012</b>	<b>Kv1 2013</b>	<b>Kv1 2012</b>	<b>Kv1 2013</b>	<b>Kv1 2012</b>	<b>Kv1 2013</b>	<b>Kv1 2012</b>	<b>Kv1 2013</b>	<b>Kv1 2012</b>	<b>R 12 2013</b>
<b>MSEK</b>											
Trelleborg Coated Systems	108	76	-9	-3	0	0	-76	-50	23	23	167
Trelleborg Industrial Solutions	135	128	-19	-27	0	0	-71	-57	45	44	429
Trelleborg Offshore & Construction	75	76	-20	-44	0	0	-256	-161	-201	-129	161
Trelleborg Sealing Solutions	409	488	-45	-35	1	3	-141	-192	224	264	1 655
Trelleborg Wheel Systems	177	183	-38	-32	0	1	-203	-277	-64	-125	288
Koncernposter	-97	-114	-18	-24	-	-	89	-7	-26	-145	-383
<b>Operativt kassaflöde</b>	<b>807</b>	<b>837</b>	<b>-149</b>	<b>-165</b>	<b>1</b>	<b>4</b>	<b>-658</b>	<b>-744</b>	<b>1</b>	<b>-68</b>	<b>2 317</b>
Utnyttjande av strukturreserver/försäljning fastighet									-27	-36	90
Utdelning - innehav utan bestämmande inflytande									0	0	-5
Finansiella poster									-102	-91	-161
Skatter									-131	-94	-497
<b>Fritt kassaflöde</b>									<b>-259</b>	<b>-289</b>	<b>1 744</b>
Förvärv									-131	-	-875
Avvecklade verksamheter									-	-53	501
Utdelning - moderbolagets aktieägare									-	-	-678
<b>Summa nettokassaflöde</b>									<b>-390</b>	<b>-342</b>	<b>692</b>

<sup>1)</sup> Exklusive ej kassaflödespåverkande poster

**Förvärv** av verksamhet inom marina docknings- och förankringslösningar och förvärv av distributör av industridäck slutfördes under kvartalet. Förvärven bedöms ej få en väsentlig påverkan på koncernens försäljning och resultat. Se vidare sidan 6.

Efter periodens slut slutfördes förvärvet av ett nischföretag inom offshore olja/gas. Förvärvet bedöms ej få en väsentlig påverkan på koncernens försäljning och resultat. Se vidare sidan 6.

<b>MSEK</b>	<b>Kv1 2013</b>	<b>Kv4 2012</b>	<b>Kv3 2012</b>	<b>Kv2 2012</b>	<b>Kv1 2012</b>	<b>Kv4 2011</b>	<b>Kv3 2011</b>	<b>Kv2 2011</b>	<b>Kv1 2011</b>
<b>Nettoomsättning</b>									
Trelleborg Coated Systems	463	406	399	464	469	434	432	475	469
Trelleborg Industrial Solutions	1 094	1 107	1 031	1 162	1 202	1 140	1 118	1 219	1 135
Trelleborg Offshore & Construction	877	944	911	944	919	804	738	851	806
Trelleborg Sealing Solutions	1 750	1 592	1 706	1 944	1 973	1 707	1 863	1 905	1 813
Trelleborg Wheel Systems	1 109	833	852	1 052	1 128	954	953	1 006	950
Koncernposter	250	226	212	275	289	278	354	311	357
Eliminering	-149	-142	-150	-229	-257	-213	-271	-275	-270
<b>Totalt</b>	<b>5 394</b>	<b>4 966</b>	<b>4 961</b>	<b>5 612</b>	<b>5 723</b>	<b>5 104</b>	<b>5 187</b>	<b>5 492</b>	<b>5 260</b>
<b>Rörelseresultat <sup>1)</sup></b>									
Trelleborg Coated Systems	60	37	30	53	57	41	55	67	64
Trelleborg Industrial Solutions	96	93	70	76	89	88	91	116	92
Trelleborg Offshore & Construction	49	57	47	68	49	-30	40	57	46
Trelleborg Sealing Solutions	352	277	343	464	429	301	422	420	352
Trelleborg Wheel Systems	144	72	88	133	156	99	98	108	96
Koncernposter	-62	-90	-50	-92	-114	-123	-94	-94	-81
<b>Totalt</b>	<b>639</b>	<b>446</b>	<b>528</b>	<b>702</b>	<b>666</b>	<b>376</b>	<b>612</b>	<b>674</b>	<b>569</b>
<b>Rörelsemarginal, % <sup>1)</sup></b>									
Trelleborg Coated Systems	13,0	9,1	7,7	11,3	12,2	9,5	12,8	14,0	13,7
Trelleborg Industrial Solutions	8,8	8,4	6,8	6,6	7,4	7,8	8,1	9,5	8,1
Trelleborg Offshore & Construction	5,6	6,1	5,2	7,2	5,3	neg	5,5	6,6	5,7
Trelleborg Sealing Solutions	20,1	17,4	20,0	23,8	21,7	17,7	22,6	22,0	19,4
Trelleborg Wheel Systems	13,0	8,5	10,4	12,6	13,8	10,4	10,3	10,8	10,1
<b>Totalt</b>	<b>11,8</b>	<b>9,0</b>	<b>10,6</b>	<b>12,5</b>	<b>11,6</b>	<b>7,4</b>	<b>11,8</b>	<b>12,3</b>	<b>10,8</b>
Jämförelsestörande poster i rörelseresultat	-37	-129	-12	171	-19	-63	-46	-28	-1
Intressebolagsandel i Trelleborg Vibracoustic	110	37	72	-	-	-	-	-	-
<b>Redovisat rörelseresultat</b>	<b>712</b>	<b>354</b>	<b>588</b>	<b>873</b>	<b>647</b>	<b>313</b>	<b>566</b>	<b>646</b>	<b>568</b>

<sup>1)</sup> Exklusive jämförelsestörande poster

## TRELLEBORG AB - FÖRSTA KVARTALET 2013

<b>Resultaträkningar, MSEK</b>	<b>Kv1 2013</b>	<b>Kv4 2012</b>	<b>Kv3 2012</b>	<b>Kv2 2012</b>	<b>Kv1 2012</b>	<b>Kv4 2011</b>	<b>Kv3 2011</b>	<b>Kv2 2011</b>	<b>Kv1 2011</b>
<b>Kvarvarande verksamheter</b>									
Nettoomsättning	5 394	4 966	4 961	5 612	5 723	5 104	5 187	5 492	5 260
Kostnad för sålda varor	-3 615	-3 404	-3 402	-3 720	-3 869	-3 570	-3 440	-3 635	-3 580
<b>Bruttoresultat</b>	<b>1 779</b>	<b>1 562</b>	<b>1 559</b>	<b>1 892</b>	<b>1 854</b>	<b>1 534</b>	<b>1 747</b>	<b>1 857</b>	<b>1 680</b>
Försäljningskostnader	-518	-501	-468	-542	-517	-506	-502	-513	-504
Administrationskostnader	-580	-597	-545	-605	-589	-654	-584	-609	-553
Forsknings- och utvecklingskostnader	-73	-80	-74	-79	-76	-72	-65	-66	-70
Övriga rörelseintäkter/-kostnader	31	62	54	35	-6	74	16	5	16
Intressebolagsandel i TrelleborgVibracoustic	110	37	72	-	-	-	-	-	-
Övriga intressebolagsandelar	0	0	2	1	0	0	0	0	0
Jämförelsestörande poster	-37	-129	-12	171	-19	-63	-46	-28	-1
<b>Rörelseresultat</b>	<b>712</b>	<b>354</b>	<b>588</b>	<b>873</b>	<b>647</b>	<b>313</b>	<b>566</b>	<b>646</b>	<b>568</b>
Finansiella intäkter och kostnader	-42	-37	-39	-34	-44	-70	-27	-41	-26
<b>Resultat före skatt</b>	<b>670</b>	<b>317</b>	<b>549</b>	<b>839</b>	<b>603</b>	<b>243</b>	<b>539</b>	<b>605</b>	<b>542</b>
Skatt	-150	-59	-133	-130	-166	-110	-143	-176	-167
Skatt hänförlig till TrelleborgVibracoustic	-29	-14	-18	-	-	-	-	-	-
<b>Total skatt</b>	<b>-179</b>	<b>-73</b>	<b>-151</b>	<b>-130</b>	<b>-166</b>	<b>-110</b>	<b>-143</b>	<b>-176</b>	<b>-167</b>
<b>Resultat efter skatt</b>	<b>491</b>	<b>244</b>	<b>398</b>	<b>709</b>	<b>437</b>	<b>133</b>	<b>396</b>	<b>429</b>	<b>375</b>
<b>Avvecklade verksamheter <sup>1)</sup></b>									
Nettoomsättning	-	0	4	1 921	2 050	2 002	2 004	2 091	2 010
Rörelseresultat	-	11	3	242	97	146	55	58	337
Resultat före skatt	-	12	3	217	86	153	28	50	320
Resultat efter skatt	-	13	0	192	64	133	24	38	310
<b>Koncernen</b>									
<b>Nettoomsättning</b>	<b>5 394</b>	<b>4 966</b>	<b>4 965</b>	<b>7 533</b>	<b>7 773</b>	<b>7 106</b>	<b>7 191</b>	<b>7 583</b>	<b>7 270</b>
<b>Rörelseresultat</b>	<b>712</b>	<b>365</b>	<b>591</b>	<b>1 115</b>	<b>744</b>	<b>459</b>	<b>621</b>	<b>704</b>	<b>905</b>
<b>Resultat före skatt</b>	<b>670</b>	<b>329</b>	<b>552</b>	<b>1 056</b>	<b>689</b>	<b>396</b>	<b>567</b>	<b>655</b>	<b>862</b>
<b>Resultat efter skatt</b>	<b>491</b>	<b>257</b>	<b>398</b>	<b>901</b>	<b>501</b>	<b>266</b>	<b>420</b>	<b>467</b>	<b>685</b>
- moderbolagets aktieägare	489	256	396	896	494	262	413	465	679
- innehav utan bestämmande inflytande	2	1	2	5	7	4	7	2	6
<b>Resultat per aktie, SEK</b>									
Kvarvarande verksamheter	1,80	0,90	1,45	2,60	1,60	0,50	1,45	1,55	1,40
Avvecklade verksamheter <sup>1)</sup>	0,00	0,05	0,00	0,75	0,20	0,45	0,10	0,15	1,10
<b>Koncernen, totalt</b>	<b>1,80</b>	<b>0,95</b>	<b>1,45</b>	<b>3,35</b>	<b>1,80</b>	<b>0,95</b>	<b>1,55</b>	<b>1,70</b>	<b>2,50</b>

<sup>1)</sup> Inkluderar främst verksamhet såld till det samägda TrelleborgVibracoustic juli 2012.

**Koncernens finansiella tillgångar och skulder som värderas till verkligt värde**

Per 31 mars 2013	Tillgångar/skulder värderade till verkligt värde via resultaträkningen		Derivat värderade till verkligt värde via resultaträkningen		Derivat som används för säkringsändamål		Summa
	Redovisat värde	Värderings-nivå	Redovisat värde	Värderings-nivå	Redovisat värde	Värderings-nivå	
<b>MSEK</b>							
Övriga finansiella anläggningstillgångar	25	2	-		-		<b>25</b>
Kundfordringar och andra rörelsefordringar	-		-		26	2	<b>26</b>
Kortfristiga räntebärande fordringar	85	2	26	2	154	2	<b>265</b>
<b>Summa tillgångar</b>	<b>110</b>		<b>26</b>		<b>180</b>		<b>316</b>
Övriga långfristiga skulder	-		-		92	2	<b>92</b>
Kortfristiga räntebärande skulder	-		25	2	98	2	<b>123</b>
Leverantörsskulder och andra rörelseskulder	-		7	2	24	2	<b>31</b>
<b>Summa skulder</b>	<b>-</b>		<b>32</b>		<b>214</b>		<b>246</b>

Per 31 december 2012	Tillgångar/skulder värderade till verkligt värde via resultaträkningen		Derivat värderade till verkligt värde via resultaträkningen		Derivat som används för säkringsändamål		Summa
	Redovisat värde	Värderings-nivå	Redovisat värde	Värderings-nivå	Redovisat värde	Värderings-nivå	
<b>MSEK</b>							
Övriga finansiella anläggningstillgångar	25	2	-		-		<b>25</b>
Kundfordringar och andra rörelsefordringar	-		-		19	2	<b>19</b>
Kortfristiga räntebärande fordringar	70	2	40	2	105	2	<b>215</b>
<b>Summa tillgångar</b>	<b>95</b>		<b>40</b>		<b>124</b>		<b>259</b>
Övriga långfristiga skulder	-		-		110	2	<b>110</b>
Kortfristiga räntebärande skulder	-		72	2	10	2	<b>82</b>
Leverantörsskulder och andra rörelseskulder	-		8	2	67	2	<b>75</b>
<b>Summa skulder</b>	<b>-</b>		<b>80</b>		<b>187</b>		<b>267</b>

**Värderingstekniker använda för att beräkna verkliga värden i Nivå 2**

Derivat i nivå 2 består av valutaterminer och ränteswappar och används främst till säkringsändamål men även till trading. Värderingen till verkligt värde för valutaterminerna baseras på publicerade terminskurser på en aktiv marknad. Värderingen av ränteswapparna baseras på terminsräntor framtagna utifrån observerbara svenska räntekurvor. Diskonteringen ger inte någon väsentlig påverkan på värderingen av derivat i nivå 2.

**Uppläsning om verkligt värde på uppläsning och andra finansiella instrument**

Samtliga lån har rörliga räntor därmed bedöms det verkliga värdet i huvudsak överensstämma med det bokförda värdet. För övriga finansiella instrument bedöms också det verkliga värdet överensstämma med bokfört värde.

## Moderbolaget

<b>Resultaträkningar, MSEK</b>	<b>Kv1 2013</b>	<b>Kv1 2012</b>	<b>R12 2013</b>	<b>12M 2012</b>
Administrationskostnader	-50	-59	-304	-313
Övriga rörelseintäkter	2	1	222	221
<b>Rörelseresultat</b>	<b>-48</b>	<b>-58</b>	<b>-82</b>	<b>-92</b>
Finansiella intäkter och kostnader	-185	-249	-588	-652
<b>Resultat före skatt</b>	<b>-233</b>	<b>-307</b>	<b>-670</b>	<b>-744</b>
Bokslutsdispositioner	-	-	1 372	1 372
Skatt	74	76	-90	-88
<b>Resultat efter skatt</b>	<b>-159</b>	<b>-231</b>	<b>612</b>	<b>540</b>

<b>Rapporter över totalresultat, MSEK</b>	<b>Kv1 2013</b>	<b>Kv1 2012</b>	<b>R12 2013</b>	<b>12M 2012</b>
<b>Resultat efter skatt</b>	<b>-159</b>	<b>-231</b>	<b>612</b>	<b>540</b>
<b>Övrigt totalresultat</b>				
Verkligt värde	-	-	-	-
Inkomstskatt hänförlig till komponenter i övrigt totalresultat	-	-	-	-
<b>Övrigt totalresultat efter skatt</b>	<b>-</b>	<b>-</b>	<b>-</b>	<b>-</b>
<b>Summa totalresultat</b>	<b>-159</b>	<b>-231</b>	<b>612</b>	<b>540</b>

<b>Balansräkningar</b>	<b>31 mar</b>	<b>31 mar</b>	<b>31 dec</b>
<b>MSEK</b>	<b>2013</b>	<b>2012</b>	<b>2012</b>
Materiella anläggningstillgångar	24	22	24
Immateriella anläggningstillgångar	2	4	2
Finansiella anläggningstillgångar	35 747	34 846	35 744
<b>Summa anläggningstillgångar</b>	<b>35 773</b>	<b>34 872</b>	<b>35 770</b>
Kortfristiga rörelsefordringar	77	64	85
Aktuell skattefordran	-	75	-
Räntebärande fordringar	340	224	2 102
Likvida medel	7	0	0
<b>Summa omsättningstillgångar</b>	<b>424</b>	<b>363</b>	<b>2 187</b>
<b>Summa tillgångar</b>	<b>36 197</b>	<b>35 235</b>	<b>37 957</b>
Eget kapital	13 180	13 256	13 339
<b>Summa eget kapital</b>	<b>13 180</b>	<b>13 256</b>	<b>13 339</b>
Obeskattade reserver	105	-	105
Räntebärande långfristiga skulder	32	29	33
Övriga långfristiga skulder	20	19	18
<b>Summa långfristiga skulder</b>	<b>52</b>	<b>48</b>	<b>51</b>
Räntebärande kortfristiga skulder	22 784	21 860	24 210
Övriga kortfristiga skulder	76	71	252
<b>Summa kortfristiga skulder</b>	<b>22 860</b>	<b>21 931</b>	<b>24 462</b>
<b>Summa eget kapital och skulder</b>	<b>36 197</b>	<b>35 235</b>	<b>37 957</b>



## Finansiella definitioner

**Avkastning på eget kapital, %** Andel av resultat efter skatt hänförligt till moderbolagets aktieägare i förhållande till genomsnittligt eget kapital exklusive innehav utan bestämmande inflytande.

**Avkastning på sysselsatt kapital, %** Rörelseresultat i förhållande till genomsnittligt sysselsatt kapital.

**EBITDA** Rörelseresultat exklusive avskrivningar på materiella och immateriella anläggningstillgångar.

**Fritt kassaflöde** Operativt kassaflöde, kassaflöde avseende finansiella poster, skatter och kassaflödeseffekt av omstrukturingsåtgärder.

**Kapitalandelsmetoden** Intressebolag inom koncernen redovisas enligt kapitalandelsmetoden vilket innebär att den initiala intressebolagsandelen förändras för att avspeglar koncernens andel av intressebolagets resultat samt för eventuella utdelningar. För koncernens största intressebolag, TrelleborgVibracoustic, redovisas resultatandelen på två rader i resultaträkningen; resultat före skatt samt skatt.

**Nettoskuld** Räntebärande skulder minskade med räntebärande tillgångar och likvida medel.

**Nettoskuld/EBITDA** Nettoskuld i förhållande till EBITDA.

**Operativt kassaflöde** EBITDA exklusive ej kassaflödespåverkande poster, investeringar, sålda anläggningstillgångar och förändringar i rörelsekapital men exklusive kassaflöde avseende omstruktureringar.

**Resultat per aktie** Andel av resultat efter skatt hänförligt till moderbolagets aktieägare i förhållande till genomsnittligt antal utestående aktier.

**Rörelsemarginal, %** Rörelseresultat i förhållande till nettoomsättning.

**Rörelseresultat** Rörelseresultat enligt resultaträkningen.

**Skuldsättningsgrad, %** Nettoskuld i förhållande till summa eget kapital.

**Soliditet, %** Summa eget kapital i förhållande till balansomslutningen.

**Sysselsatt kapital** Balansomslutning minus räntebärande placeringar och icke räntebärande rörelseskulder (inklusive pensionsskuld) samt exklusive skattefordringar och skatteskulder.

---

## Ordlista

**Life Science** Ett begrepp som främst omfattar biologi och medicinsk vetenskap, men även biokemi, farmakologi och bioteknik med mera.

**LNG** (Liquefied Natural Gas) Flytande naturgas.

**OEM** (Original Equipment Manufacturer) Originaldelstillerare, det vill säga slutproducent av till exempel en traktor.

**Plaster** Kan delas in i två huvudgrupper. **Termoplaster** är icke tvärbundna plaster som är fasta i rumstemperatur och blir mjuka och formbara när de värms upp. **Härdplaster** är tvärbundna plaster som sönderfaller vid upphettning och inte återfår sina egenskaper.

**Polymer** Ordet kommer från grekiskans poly som betyder "många" och meros som betyder "delar". Polymerer byggs upp av många små molekyler – monomerer – som är sammanbundna till långa kedjor. Exempel på polymerer är plast och gummi.

**Polymerteknologi** Teknologin runt polymerernas tillverkningsprocesser i kombination med deras unika egenskaper.

**ROV** (Remotely Operated Vehicle) Fjärrstyrd undervattensrobot.

---

## Säsongeffekter

Säsongeffekter förekommer inom de olika marknadssegmenten. För koncernen totalt är efterfrågan normalt sett högre under första halvåret än under det andra.

## Om Trelleborg

Trelleborg är världsledande inom specialutvecklade polymerlösningar. Vi tätar, dämpar och skyddar kritiska applikationer i krävande miljöer. Våra innovativa lösningar accelererar kundernas utveckling på ett hållbart sätt.

### Affärsidé

Vi tätar, dämpar och skyddar i krävande industriella miljöer över hela världen. Våra kunder kan förlita sig på ingenjörslösningar baserade på ledande polymerteknologi och ett unikt applikationskunnande.

### Huvudstrategier

**Tillväxt.** Trelleborgs strävan är att röra sig från mogna till mer lönsamma och snabbväxande segment. Även geografiskt har en snabb förändring genomförts med starka etableringar i Kina, Indien och övriga Asien, liksom i Sydamerika med tonvikt på Brasilien.

**Utveckling och innovation.** Med fokus på kundnära utveckling och service rör vi oss ständigt i riktning mot allt mer specialutvecklade polymerlösningar med stigande teknik- och kunskapsinnehåll, som dessutom uppfyller samhällets hållbarhetskrav.

**Excellens.** Systematiskt och kontinuerligt förbättrar vi våra operationella, kommersiella och finansiella huvudprocesser med

kundens bästa för ögonen, i syfte att eliminera spill och onödiga aktiviteter, så att en försäljningsökning ger en omedelbar hävstång för lönsamheten.

### Värde drivande faktorer

**Polymerteknisk spetskompetens.** Sedan mer än ett sekel och in i framtiden är vi en föregångare inom såväl tillämpad polymerteknologi som materialteknologi på de områden där vi valt att närvara.

**Lokal närvaro, global räckvidd.** Våra lokala team drar fördel av vår globala styrka och kompetens närhelst det behövs, men agerar som en lokal partner överallt där vi gör affärer.

**Applikationsexpertis.** Teknologi i spjutspetsklass och djupgående förståelse för de utmaningar våra kunder har att hantera vad gäller att tätta, dämpa och skydda kritiska applikationer.

**Kundintegration.** Tätt samarbete med kunder i en mångfald kanaler, med utmärkta kontaktprocesser som gör det lätt att göra affärer med oss.

**Affärsaccelerator.** Vi arbetar som en proaktiv och långsiktig affärspartner till våra kunder, och levererar lösningar baserade på marknadsinsikter som bidrar till bättre affärer.

### Marknadssegment som Trelleborg verkar inom:

Marknadssegment	Totalt koncernen	Trelleborg Coated Systems	Trelleborg Industrial Solutions	Trelleborg Offshore & Construction	Trelleborg Sealing Solutions	Trelleborg Wheel Systems
Kapitalintensiv industri	49%					
- Offshore olja & gas	11%			60%	2%	
- Transport	12%		10%		11%	37%
- Lantbruk	13%				3%	63%
- Infrastruktur	9%		11%	40%		
- Flyg	4%				13%	
Generell industri	40%	100%	69%		46%	
Personbilar	11%		10%		25%	

Nettomättning per marknadssegment 2012

## Trelleborgkoncernens verksamheter

### Kvarvarande verksamheter

Avser verksamheter inom koncernens fem affärsområden; Trelleborg Coated Systems, Trelleborg Industrial Solutions, Trelleborg Offshore & Construction, Trelleborg Sealing Solutions och Trelleborg Wheel Systems. Därutöver ingår centrala stabsfunktioner och två verksamheter där den ena verksamheten är koncerngemensam och den andra verksamheten är under uppbyggnad och integrering.

### TrelleborgVibracoustic

Trelleborg och Freudenberg bildade i juli 2012 ett 50/50 samägt bolag inom antivibrationslösningar för personbilar och tunga fordon, TrelleborgVibracoustic. Bolaget rapporteras som ett intressebolag i den finansiella redovisningen och redovisas enligt kapitalandelsmetoden. Se vidare sidan 24.

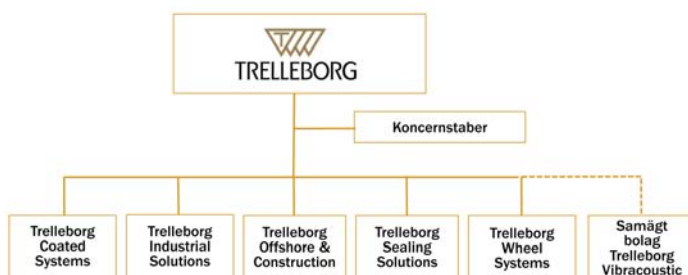
### Avvecklade verksamheter

Avser generellt verksamheter som är avvecklade eller under försäljning. För 2012 avser detta främst affärsenheterna inom Trelleborg Automotive (numera som del av

TrelleborgVibracoustic), affärsenheten Skyddsprodukter samt en fransk verksamhet inom komponenter till personbilar. I 2011 års värden ingår även en affärsenhet inom taktäckning.

### Totalt koncernen

Ovanstående tre delar konsoliderade ger den totala Trelleborgkoncernen.



## Inbjudan till presentation och telefonkonferens den 24 april kl. 15:00

En telefonkonferens kommer att hållas den 24 april kl. 15:00. För att delta i telefonkonferensen ring 08-505 564 76 eller +44 203 364 5371 eller +1877 679 29 93. Kod: "Trelleborg". Konferensen sänds även på Internet i realtid. Besök vår hemsida: [www.trelleborg.com/sv/Investerare/Presentationer](http://www.trelleborg.com/sv/Investerare/Presentationer) för internetlänk och presentationsmaterial.

---

## Finansiell kalender

Kvartalsrapport april-juni 2013	23 juli 2013
Kvartalsrapport juli-september 2013	23 oktober 2013
Bokslutskommuniké 2013	13 februari 2014

---

## För ytterligare information

### Investerare/analytiker

Christofer Sjögren, IR-chef  
Tel: 0410 - 670 68  
Mobil: 0708 - 66 51 40  
E-post: [christofer.sjogren@trelleborg.com](mailto:christofer.sjogren@trelleborg.com)

### Media

Karin Larsson, Presschef  
Tel: 0410 - 670 15  
Mobil: 0733 - 74 70 15  
E-post: [karin.larsson@trelleborg.com](mailto:karin.larsson@trelleborg.com)

För information om Trelleborgkoncernen, årsredovisningar, intressenttidningen T-Time med mera, besök [www.trelleborg.com](http://www.trelleborg.com) eller ladda ner "Trelleborg IR" från App Store eller Google Play.



Trelleborg AB (publ) Org.nr. 556006-3421  
Box 153, 231 22 Trelleborg. Tel: 0410-670 00 [www.trelleborg.com](http://www.trelleborg.com)

*Denna rapport innehåller framtidsinriktad information som baseras på Trelleborgledningens nuvarande förväntningar. Även om ledningen bedömer att förväntningarna som framgår av sådan framtidsinriktad information är rimliga, kan ingen garanti lämnas på att dessa förväntningar kommer att visa sig vara korrekta. Följaktligen kan faktiskt framtida utfall variera väsentligt jämfört med vad som framgår i den framtidsinriktade informationen beroende på bl a förändrade förutsättningar avseende ekonomi, marknad och konkurrens, förändringar i lagkrav och andra politiska åtgärder, variationer i valutakurser och andra faktorer.*

**Denna information är sådan som Trelleborg AB (publ) ska offentliggöra enligt lagen om värdepappersmarknaden och/eller lagen om handel med finansiella instrument. Informationen lämnades för offentliggörande onsdagen den 24 april 2013, kl 13:00.**