

# SKÖTSELRÅD MAINTENANCE PROGRAMME

Omsorgsfull golvvård med rätta metoder och rätta produkter förlänger gummigolvets livslängd och ger ett vackert, lättskött golv. Följ skötselråden för bästa resultat.

---

*Careful floor maintenance using the right methods and the right products will extend the rubber flooring's length of life and provide an attractive, low-maintenance floor. For the best results, follow the maintenance programme.*

## DAGLIG STÄDNING DAILY CLEANING



# Skötselråd

## Maintenance programme

---

### Daglig rutin

Gör till daglig rutin att avlägsna synlig smuts.

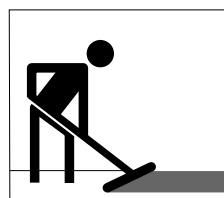
Valet av städmetod beror på lokalens storlek, trafikintensitet och verksamhet i lokalen. Dammsugning, moppning med torr, impregnerad eller fuktig mopp är lämpliga metoder för Trelleborg gummigolv.

### Daily routine

Make it a daily routine to remove all visible dirt.

The choice of cleaning method depends on the size of the room, the amount of wear and the activities in the room. Vacuuming, wiping with a dry mop, an impregnated mop or a damp mop are all suitable methods for Trelleborg rubber flooring.

---



### Golvrengöring

Lämpliga metoder är fuktsvabning, fukttvättning eller rengöring med kombinationsmaskin. För reliefmönstrade gummigolv skall kombimaskin med borstvalsar användas. Använd rengöringsmedel som rekommenderas för den aktuella städmetoden.

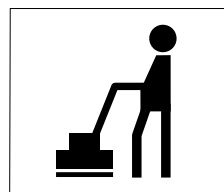
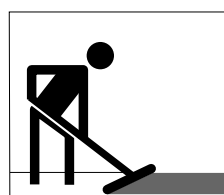
(Vaxbehandlade golv skall alltid städas med vax. Polishbehandlade golv skall städas med allrent). Grovrent eller såpa får aldrig användas för daglig rengöring. Följ alltid leverantörens anvisningar för utförande och dosering. Viktigt att ej överdosera.

### Floor maintenance

Suitable methods are wiping or washing with a damp cloth, or cleaning with a combi machine. For rubber flooring with a relief pattern, a combi machine with rotating brushes must be used. Use the detergent recommended for the cleaning method in question.

(Waxed floors must always be cleaned with wax. Polished floors must always be cleaned with neutral detergent). Heavy-duty detergent or soap may never be used for daily cleaning. Always follow the supplier's instructions on application and dosage. Take care not to overdose the specified amount.

---



### Periodiskt underhåll

Oavsett städmetod uppstår behov av extra golvvård vid entreér, kontorsplatser etc. Utför periodiskt underhåll enligt kemleverantörens anvisningar. För polish ex.vis spraypolering. För vaxer kan en ökad städfrekvens erfordras punktvis.

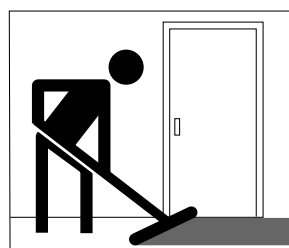
Vid polishborttagning använd alltid polishborttagare av samma fabrikat som polishen, följ alltid tillverkarens rekommendationer avseende dosering, väntetid och sköljning.

### Periodic maintenance

Regardless of which cleaning method is used, extra maintenance is required on floor by entrances, office areas, etc. Perform periodic maintenance in accordance with the instructions provided by the supplier of cleaning materials. For polish, for example, spray polish. For waxes, an increase in cleaning frequency can be necessary in certain areas.

When removing polish, always use a polish remover of the same brand as the polish, follow the manufacturer's recommendations regarding dosage, waiting time and rinsing.

---



### Fläckborttagning

Limfläckar tas bort med limtvätt. Olje- och kemikaliespill skall torkas upp omgående. Både mineral och vegetabiliska oljor påverkar gummit.

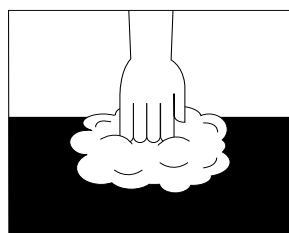
Det är viktigt att både lokalvårdsansvariga och lokalvårdare har rätt kunskaper för att slutresultatet skall bli tillfredsställande. Vi kan förmedla kontakter till fristående golvvårdskonsulter för rådgivning och utbildning om så önskas.

### Stain removal

Remove stains from adhesives with an adhesive cleaner. Spilt oil and chemicals must be wiped clean immediately. Both mineral and vegetable oils have an effect on the rubber.

It is important that both cleaning/maintenance staff and those responsible for them have the necessary skills to produce a satisfactory result.

---

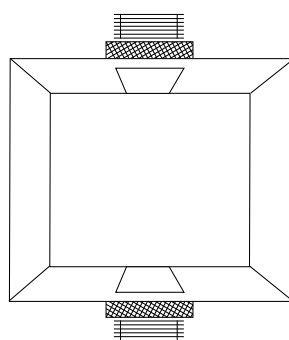


### Stoppa smutsen vid entrén

Det är god ekonomi att stoppa smutsen vid entrén. En entrézon med en avskrapningszon typ Trelleborg Ribb eller Ulvex och en torkzon typ "Coral Entrézonssystem" stoppar upp till 95% av all smuts som tillförs utifrån.

### Stop dirt at the entrance

It makes good financial sense to stop dirt at the entrance. An entrance area with a scrape-off zone with products such as Trelleborg Ribb or Ulvex, and a drying zone with a product such as "Coral Entrance Zone System" will stop up to 95% of all dirt brought in from outside.



# Installationsgolvvård

# Installation maintenance

## Städmetod

Den framtida städmetoden avgör hur installationsgolvvården skall utföras.

Avlägsna lös smuts och damm från golvet med t.ex. dammsugning, sopning eller torrjobbning.

Golvet fuktmoppas med surt rengöringsmedel, därefter skuras golvet med blå/brun rondell, alt med kombimaskin och ett neutralt rengöringsmedel.

Sug golvet torrt med våtsugare.

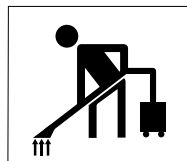
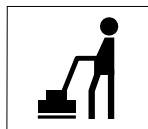
## Cleaning method

*The future cleaning method determines how installation maintenance is to be performed.*

*Remove any loose dirt and dust from the floor, e.g. by vacuuming, sweeping or wiping with a dry mop.*

*Wipe the floor with a damp mop using an acid detergent, and then scrub the floor with a single disc machine using a blue/brown pad or a combi machine, and a neutral detergent.*

*Dry the floor using a wet pickup machine.*



## Behandling med polish eller vax

Lägg lämplig **golvpolysh**, för gummigolv, i 2-4 skikt. Följ leverantörens anvisningar. (OBS vissa hårda golvpolysh kan krackelera på gummigolv).

Vid behandling med **golvvårdsvax**: Stryk ut ett heltäckande lager golvvårdsvax, som är lämpligt för gummigolv, jämnt fördelat över ytan. Följ leverantörens anvisningar.

**Låt polysh respektive golvvårdsvax torka innan golvytorna beträdes!**

## Applying polish or floor wax

Apply a **floor polish** suitable for rubber flooring in 2-4 layers. Follow the supplier's instructions. (NB Certain hard floor polishes can crackle on rubber flooring.)

When applying **protective floor wax**: Apply a complete layer of protective floor wax that is suitable for rubber flooring, evenly distributed over the surface. Follow the supplier's instructions.

**Let the polish or protective floor wax dry before allowing anyone to walk on the floor!**

