

# EFTERLEVNAD AV LAGAR OCH KODER

Trelleborgs Uppförandekod täcker lagar och regler, mänskliga rättigheter, miljö, arbetsmiljö och etik och gäller alla medarbetare utan undantag. Tillsammans med whistleblowerpolicyn utgör den en viktig grundbult för verksamhetens regelefterlevnad.

**Antikorruption och konkurrensrätt.** Trelleborg har nolltolerans mot alla former av korruption, vilket inbegriper mutor och bestickning, utpressning, nepotism, beskyddarverksamhet och förskingring. Innehållet i Trelleborgs koncernövergripande Compliance Program utvecklas kontinuerligt och innefattar förutom konkurrensrättsfrågor även antikorrupsionsfrågor, exportkontrollfrågor, medarbetarrelationer, samt frågor om professionellt beteende och etik.

Vidare har inslag införts som syftar till excellence i hanteringen av kontrakt, liksom av globala distributörs- och agentrelaterade frågor. Programmet innehåller även information och vägledning rörande relevant tillämplig lagstiftning, exempelvis engelsk antimutlagstiftning.

Under 2017 har det även på området konkurrenslagstiftning nyutvecklats ett utbildningsmaterial i e-learningformat, vilket medger snabb global utrollning till berörda målgrupper med start 2018.

Koncernens Compliance Program stödjer såväl ledning och mellanchefer som anställda på fältet och fabriksgolvet. Dessa stöds av Compliance Officers i varje bolag, som går en särskild utbildning där de uppmuntras att som grupp dela med sig av sina erfarenheter av efterlevnadsfrågor för att hjälpa andra att agera i situationer som kan uppkomma i det dagliga arbetet.

Efterlevnad av lagar och regler är ett kontinuerligt och långsiktigt engagemang för Trelleborg, vilket bland annat bevakas av den Compliance Task Force med seniora företrädare för stabsfunktioner som inrättades 2015. Dess uppgift är att leda och

samordna initiativ inom det breda området regelefterlevnad.

Under året 2017 har Compliance Task Force hållit 4 möten som avhandlat bland annat uppdatering av utbildningar vad avser Uppförandekod och koncernpolicies (se ruta nedan och på sidan 52), handelsrestriktioner, efterlevnad och effekter av ny lagstiftning såsom nya regler om informations-säkerhet, granskning av legala enheter och integration av nyförvärvade verksamheter.

Samtliga anställda är skyldiga att leva upp till tillämpliga koncernpolicies och interna styrdokument, vilket för de övre ledningsnivåerna i företaget är förstärkt med ett årligt signerande av ett acceptansbrev. Koncernens whistleblowerpolicy ger även alla medarbetare möjlighet att, utan återverkningar, rapportera misstankar om eventuella lag- eller regelbrott, se tabellen på sidan 53 för ärenden inrapporterade via whistleblowersystemet. Detta system kompletteras av regelbundet genomförda medarbetarundersökningar med hög svarsfrekvens (2017: 84 procent) som utöver att signalera områden för lokala förbättringsprojekt ger tydlig indikation om eventuella ledningsproblem eller liknande brister.

Under 2017 fortsatte Trelleborgs Compliance Task Force översynen av koncernpolicies för att säkra att budskapen de innehåller är förstärkta av alla individer som representerar Trelleborg.

Särskild lagstiftning måste följas för vissa länder såsom USA (Dodd-Frank Wall Street Reform, Consumer Protection Act rörande konfliktmineraler samt lagstiftning om reglerad tekniköverföring) och Storbri-

tannien (Bribery Act, Modern Slavery Act – se nedan – som syftar till att förebygga tvångsarbete och sexuellt slaveri).

**Efterlevnad av lagar och tillstånd.** Som börsnoterat bolag med verksamhet globalt omfattas Trelleborg av en rad lagar, förordningar och regler. Väsentliga överträdelse av lagar och tillstånd som lett till rättsliga följder eller böter liksom överträdelse av miljö- och arbetsmiljörelaterade lagar redovisas på sidan 53.

**Mänskliga rättigheter** handlar om grundläggande rättigheter som definieras av konventioner och deklARATIONER, bland annat rörande barn- och tvångsarbete, föreningsfrihet och rätt till kollektivavtal, diskriminering/mångfald respektive jämställdhet. Alla dessa områden behandlas i Trelleborgs Uppförandekod, se vidare nedan.

Inom ramen för Trelleborgs ERM-processer för riskidentifiering och -utvärdering har inga av koncernens enheter bedömt risken för kränkning av mänskliga rättigheter vara betydande internt.

**Barnarbete.** I leverantörskedjan har olika tänkbara risker utvärderats. Bland dem som föranlett åtgärder finns risken för barnarbete på gummiplantagenivå, jämför bilden som illustrerar stegen i förädlingskedjan för naturgummi på sidan 52.

Trelleborg har tidigare under en rad av år samarbetat med Rädda Barnen i gemensamma samhällsinsatser, vilket även stärkt kompetensen inom området barnarbete.

**Tvångsarbete.** Innefattar olika företeelser, från slaveri till tvångsflyttning och tvångs-

## UPPFÖRANDEKODEN ÄR BASEN FÖR REGELEFTERLEVNAD OCH CR

Trelleborgs Uppförandekod inom områdena miljö, arbetsmiljö och etik utgör en bas för all verksamhet i koncernen, och gäller alla medarbetare utan undantag. En uppdaterad version av bolagets utbildningsmaterial rörande Uppförandekoden rullades ut i hela koncernen från första kvartalet 2017 – mer än 80 procent av de anställda har genomgått denna utbildning under året – vilket ytterligare bidragit till medvetenheten kring tillämplig lagstiftning, och om interna policies och regler. E-learning och annat utbildningsmaterial finns tillgängligt på 11 språk. En genomgripande översyn av uppförandekoden är påbörjad för lansering under 2018–2019.

Uppförandekoden är baserad på internationellt erkända konventioner och riktlinjer, såsom FN:s konventioner om mänskliga rättigheter, ILO:s konventioner, OECD:s riktlinjer och FN:s Global Compact. Den finns tillgänglig externt på [www.trelleborg.com](http://www.trelleborg.com). Trelleborgs whistleblowerpolicy och -system innebär att varje medarbetare via webb eller telefon har rätt och möjlighet att, utan några återverkningar, på sitt eget språk rapportera misstanke om lag- eller regelbrott.



utnyttjande av människor (trafficking). Även risker för detta bedöms huvudsakligen kunna existera i leverantörskedjan.

Trelleborg har under 2017 på företagets webbplats publicerat ett uttalande om hanteringen av frågor kring tvångsarbete och trafficking, i enlighet med främst brittiska Modern Slavery Act och kalifornisk lagstiftning.

**Föreningsfrihet.** Trelleborgs policy är att erkänna fackklubbar och rätten till kollektiva avtal. Inga enheter bedöms löpa allvarlig risk för kränkningar på området. I Kina gäller dock enligt lag vissa begränsningar av föreningsfriheten.

Andelen anställda med facklig representation återfinns i tabellen på sidan 53.

**Diskriminering.** Ingen negativ särbehandling av medarbetare får ske på grund av kön, religion, ålder, handikapp, sexuell läggning, nationalitet, politisk åsikt eller socialt eller etniskt ursprung, vilket tydligt framgår av Uppförandekoden.

Under året har särskilda utbildningsinsatser gjorts för att stärka det förebyggande arbetet mot trakasserier, bland annat i USA och Indien.

Läs mer om årets utfall vad gäller diskriminering på sidan 53 och om Trelleborgs mångfaldsarbete på sidorna 58–59.

**Miljöområdet** består vad gäller regel- efterlevnad av såväl lokala miljölagar och tillstånd som av certifierade miljöledningssystem.

**Miljöledningssystem.** En viktig hörnsten i koncernens miljöstrategi är att större produktionsenheter ska ha ISO 14001-certifierade miljöledningssystem. Anläggningar som tillkommer vid förvärv får viss tid på sig för att uppnå sådan certifiering. Andelen certifierade enheter redovisas på sidan 53.

**Miljölagar och tillstånd.** Böter eller sanktioner för överträdelse gentemot miljö- eller arbetsmiljörelaterade regler återfinns i tabellen på sidan 53. Detta gäller även oförutsedda utsläpp.

**Förorenad mark.** Hantering av olja och lösningsmedel har historiskt gett upphov till förorening av mark och grundvatten, vilket redovisas närmare i tabellen på sidan 53.

**Miljöstudier.** Vid förvärv samt avyttringar genomförs miljöstudier av bolag för att undersöka och kartlägga miljöpåverkan och identifiera eventuella miljöskulder. Antalet studier under 2017 redovisas i tabellen på sidan 53.

**Leverantörer.** Leverantörerna – det totala antalet är i storleksordningen 23 000 – finns med tyngdpunkt i Europa, Nordamerika och Asien. Trelleborgs viktigaste råvaror är syntet- respektive naturgummi (se även nedan och på sidan 54) och metallkomponenter, samt olika tillsatssämnen.

Inköpen bygger på en gemensam process, men är starkt decentraliserade till de operativa enheterna, i linje med ett långt drivet resultatansvar. Undantag finns där inköp på affärsområdes- eller koncernnivå ger kostnadsfördelar, särskilt vad gäller gummimaterial respektive material och tjänster som inte direkt ingår i produkterna.

**Leverantörsutvärdering.** Utvärderingen av leverantörer har fortsatt under 2017, i första hand via koncerngemensamma frågeformulär med frågor relaterade till mänskliga rättigheter, men även till arbetsmiljö, miljöledning och socialt ansvar. Otillfredsställande svar utreds. Se tabell på sidan 53 för årets utfall.

**Leverantörsrevisioner.** Arbetet med revisioner av "riskleverantörer" via platsbesök fortsatte 2017, huvudsakligen i Kina

men även i Indien och Turkiet. Fokus har legat på textilleverantörer och kemikalieleverantörer, liksom naturgummileverantörer enligt beskrivning nedan. Till grund för urvalet ligger såväl geografisk som materialmässig riskbedömning.

Underpresterande leverantörer får en tidsfrist på 1 till 3 månader för korrigerande åtgärder efter genomförd revision. Fristen varierar med hur allvarliga bristerna är. Se tabell på sidan 53 för utfallet 2017.

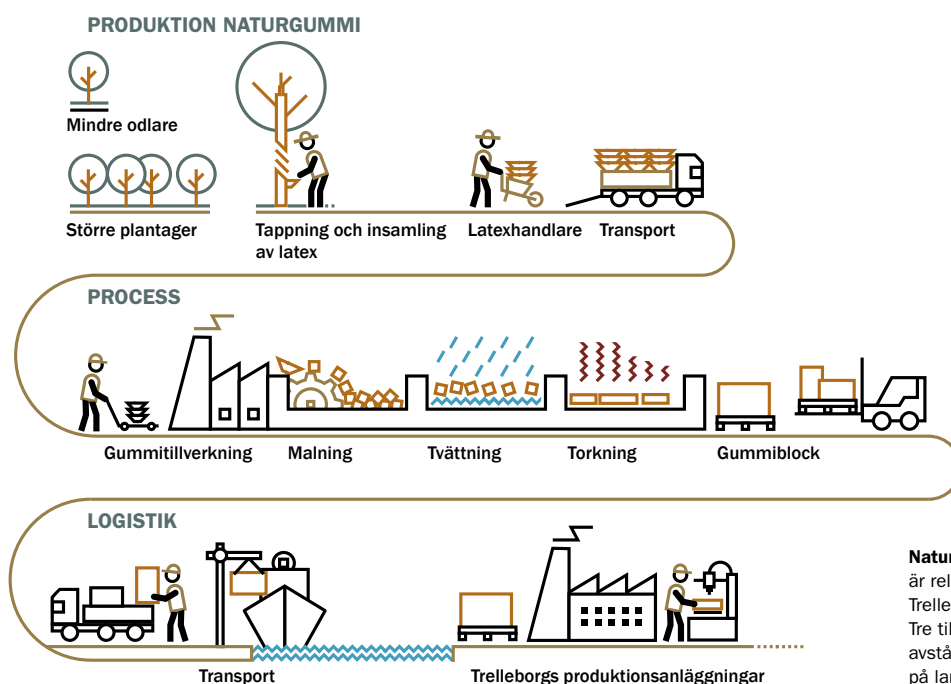
**Dialog med leverantörer av naturgummi.** Leverantörsdialog med informationsinsamling och förebyggande arbete fortsatte 2016–2017 gällande naturgummi från Sydostasien och Afrika, som en fortsättning på åtgärder 2014–2015 i Sri Lanka då Trelleborg samlade mer än 1 000 representanter för direkta och indirekta leverantörer av naturgummi till en serie informationsmöten om uppförandekod och barnarbete.

Bilden nedan visar den principiella värdekedjan för naturgummi och det relativt långa avståndet mellan Trelleborgs produktion och gummiodlarna.

#### CENTRALA POLICIES INOM OMRÅDET EFTERLEVND

Via ett så kallat Acceptance Letter undertecknar alla relevanta medarbetare årligen att de känner till samt godkänner att följa samtliga koncernpolicies, varav följande bedöms utgöra kärnan i regelverket Trelleborg tillämpar på området Efterlevnad:

- » Antikorruptionspolicy
- » Konkurrenslagspolicy
- » Whistleblowerpolicy
- » Policy för avtalshantering
- » Policy för transaktioner med relaterade parter



**Naturgummi.** Förädlingskedjan är relativt lång från odlare till Trelleborgs produktionsanläggningar. Tre till fyra led är inte ovanligt, men avståndet varierar beroende på land/världsdel.

## Utfall 2017 i korthet inom området Efterlevnad

Efterlevnad	Var?	Utfall 2017	Beskrivning av mål och huvudsaklig styrning
Anti-korruption och konkurrenslagstiftning	■	560 (650) anställda genomgick klassrumsutbildningar om antikorruption, konkurrensrätt, kontrakterhantering med mera. Därutöver finns webbaserad utbildning (e-learning, webinars) att tillgå.	Nolltolerans för alla slags mutor, korruption, kartell- eller annat kriminellt beteende. Kunskap om relevanta koncernpolicies, liksom om Uppförandekoden är ett krav som säkerställs via återkommande utbildning för alla anställda, och som kompletteras med särskilda utbildningsprogram inom området.
Utbildning i Uppförandekoden	■	83 procent av de anställda genomgick utbildning, e-learning eller klassrumsutbildning under året.	Målet för 2017 var att 85 procent av alla koncernens medarbetare skulle genomgå utbildning i Uppförandekoden under året. Utbildningsinsatsen fortsätter 2018.
Efterlevnad (allmän)	■	Inga rapporterade väsentliga överträdelse av lagar och tillstånd (0) har skett under året.	Lokal styrning i enlighet med Uppförandekoden och lokal lagstiftning. Alla fall av betydelse vad gäller böter och sanktioner meddelas Group Legal och ingår i redovisningen. Legal Compliance Task Force är ett centralt forum för alla efterlevnadsfrågor, se vidare sidan 51.
Efterlevnad (miljö)	■	5 fall (3) av böter eller sanktioner för överträdelse gentemot miljö- eller arbetsmiljörelaterade lagar och bestämmelser rapporterades, totalt 209 000 SEK (36 000).	Lokal styrning i enlighet med Uppförandekoden, tillstånd och lokal lagstiftning. Alla fall av betydelse vad gäller böter och sanktioner meddelas Group Legal och ingår i redovisningen.
Whistleblowerfall	■	Under året rapporterades 18 ärenden (14) via whistleblower-systemet, huvuddelen relaterade till klagomål på lokala ledningar och åtgärder såsom personalneddragningar. I vissa av fallen har genomförda undersökningar påvisat bristande efterlevnad av koncernens uppförandekod och policies, och i sådana fall har relevanta åtgärder vidtagits.	Trelleborgs whistleblowerpolicy innebär att varje medarbetare har rätt att utan några efterverkningar rapportera misstanke om lag- eller regelbrott.
Diskriminering	■	5 fall (5) av diskriminering från USA, Storbritannien och Nederländerna anmäldes och granskades. I vissa fall har parterna ingått förlikning, i andra har relevanta åtgärder vidtagits. Ett fall är under utredning.	Nolltolerans råder för diskriminering (anmälda och granskade fall). Lokal styrning i enlighet med Uppförandekoden. Anmälda fall hanteras lokalt och rapporteras centralt.
Föreningsfrihet	■	53 procent (54,7) av anställda är fackligt representerade via kollektivavtal.	Rätten till föreningsfrihet, facklig eller annan personalrepresentation liksom kollektivförhandling betonas i Uppförandekoden.
Barnarbete	■ ■	Noll fall av överträdelse (0) rapporterades	Nolltolerans råder för förekomst av barnarbete, vilket även betraktas som ett särskilt viktigt område i den leverantörsgranskning som sker dels via frågeformulär, dels i utvalda fall via leverantörsrevision.
Tvångsarbete	■ ■	Noll fall av överträdelse (0) rapporterades	Nolltolerans råder för förekomst av tvångsarbete, vilket även betraktas som ett särskilt viktigt område i den leverantörsgranskning som sker dels via frågeformulär, dels i utvalda fall via leverantörsrevision.
Leverantörer	■	Granskning har skett av leverantörer motsvarande 84 procent (80,6) av det definierade relevanta inköpsvärdet. Inga pågående utredningar rapporteras i december 2017 (0). 1 leverantörsrelation (0) rapporteras ha avslutats under året av uppförandekodsrelaterade orsaker. 15 leverantörsrevisioner (14) gjordes under året i Kina, Indien och Turkiet. De allvarligaste bristerna inkluderar blockerade nödutgångar och avvikelser i rutiner för kemikaliehantering.	Målet är att enbart arbeta med leverantörer som ansluter sig till tillämpliga delar av Trelleborgs uppförandekod. Granskning med självutvärdering ska vara gjord för minst 80 procent av det definierade globala inköpsvärdet. Leverantörsrevision via platsbesök hos "riskleverantörer" (grundat på geografisk och materialmässig riskbedömning) kompletterar självutvärderingarna. Sedan 2016 har 29 leverantörsrevisioner utförts, huvudsakligen i Kina, men även i Indien, Turkiet och Indonesien. Se även sidan 52.
Miljöledningssystem	■	Vid utgången av 2017 var 89 enheter (88) certifierade enligt ISO 14001, vilket motsvarar 79 procent (73) av alla anläggningar.	Målet är att alla större produktionsenheter ska ha ISO 14001-certifierade miljöledningssystem.
Oförutsedda utsläpp	■	Det har skett 2 oförutsedda utsläpp (4) under året, av olja respektive natriumsilikater, sammanlagt mindre än 28 m <sup>3</sup> .	Lokal styrning sker av all tillståndspliktig hantering, även via miljöledningssystem enligt ISO 14001.
Sanering av förorenad mark	■	Sanering av förorenad mark pågår för närvarande vid 9 enheter (9). Ytterligare 12 anläggningar (12) bedöms komma att omfattas av saneringskrav med ännu inte fastställd omfattning.	Trelleborg är delaktigt som en av flera parter i ytterligare saneringsfall, dock med marginellt kostnadsansvar.
Miljöstudier	■ ■ ■	Under 2017 har 11 studier (27) genomförts vid anläggningar i samband med förvärv eller avveckling.	Miljöstudier genomförs för att undersöka och kartlägga miljöpåverkan och identifiera eventuella miljöskulder hos bolag.

**Teckenförklaring:** ■ = Internt, alla enheter ■ = Internt, alla produktionsenheter ■■■ = Internt, vissa enheter ■■ = Externt, leverantörer eller förvärvskandidater

